

Załącznik do Uchwały Nr ..... Rady Gminy Krzynowłoga Mała z dnia .....

**SYSTEM PROFILAKTYKI I OPIEKI  
NAD DZIECKIEM I RODZINĄ  
GMINY KRZYNOWŁOGA MAŁA  
NA LATA 2009-2015**

LISTOPAD 2008

## SPIS TREŚCI

<b>WSTĘP .....</b>	<b>3</b>
<b>1. KWESTIA RODZINY I DZIECKA W POLITYCE SPOŁECZNEJ .....</b>	<b>5</b>
<b>2. REGULACJE PRAWNE DOTYCZĄCE RODZINY I DZIECKA .....</b>	<b>7</b>
<b>3. SYTUACJA DEMOGRAFICZNA GMINY .....</b>	<b>10</b>
<b>4. DIAGNOZA SYTUACJI DZIECKA W GMINIE .....</b>	<b>13</b>
4.1. NAJWAŻNIEJSZE ZAGROŻENIA I PROPOZYCJE ROZWIĄZAŃ .....	13
4.2. DZIECKO W ŚRODOWISKU SZKOLNYM.....	17
4.3. DZIECKO W ŚRODOWISKU LOKALNYM.....	20
4.4. SYTUACJA DZIECKA I RODZINY Z PERSPEKTYWY PORADNI PSYCHOLOGICZNO-PEDAGOGICZNEJ I ZESPOŁU KURATORSKIEJ SŁUŻBY SĄDOWEJ SĄDU REJONOWEGO .....	25
4.5. ZASOBY .....	26
4.6. PODSUMOWANIE DIAGNOZY .....	27
<b>5. CELE STRATEGICZNE, OPERACYJNE I ZADANIA.....</b>	<b>30</b>
<b>6. UWAGI KOŃCOWE .....</b>	<b>38</b>

# WSTĘP

W polityce społecznej kwestie dziecka traktujemy z wielką uwagą. Dzieje się tak, gdyż dzieci wymagają szczególnej troski i ochrony, a działalność na ich rzecz powinna koncentrować się przede wszystkim na ochronie praw, wyrównywaniu szans życiowych poprzez ułatwianie dostępu do oświaty, systemu ochrony zdrowia, wypoczynku oraz asekurowaniu w obliczu ryzyka i różnych zagrożeń życiowych. Tymczasem, mimo wysiłków społeczeństwa, sytuacja dzieci i rodzin w naszym kraju daleka jest od stanu zadawalającego. Szansą na poprawę tego stanu rzeczy jest budowa lokalnych systemów profilaktyki i opieki nad dzieckiem i rodziną.

Niniejszy dokument został opracowany w **Gminnym Ośrodku Pomocy Społecznej w Krzynowłodze Małej** przy merytorycznym wsparciu Ośrodka Kształcenia Służb Publicznych i Socjalnych – Centrum AV w Częstochowie. Jest zgodny z art. 17. ust. 1. pkt 13. ustawy z dnia 12 marca 2004 r. o pomocy społecznej i ma na celu wzmocnienie pozycji dziecka i rodziny na terenie gminy.

W systemie opieki nad dzieckiem – definiowanym jako obszary usług społecznych, których zadaniem jest tworzenie możliwości i poprawa warunków optymalnego rozwoju dziecka, wspieranie funkcjonowania rodziny oraz wyrównywanie dysfunkcji w zachowaniach osób bądź w sytuacjach społecznych – tradycyjnie rozróżnia się opiekę nad dziećmi o specjalnych potrzebach, tj. dziećmi z różnego rodzaju dysfunkcjami i zaburzeniami rozwojowymi oraz opiekę nad dziećmi i młodzieżą z problemami psychospołecznymi, włącznie z osobami uzależnionymi i pozostającymi w konflikcie z prawem.

Do najważniejszych elementów charakteryzujących kierunki zmian większości systemów opieki nad dzieckiem i rodziną należą:

- ekologiczne podejście do rodzicielstwa,
- zachowanie równowagi między ochroną dziecka a utrzymaniem rodziny,
- respektowanie punktu widzenia rodziców,
- model negocjacyjny jako zasada pracy z rodzinami dzieci o specjalnych potrzebach,

- zwracanie uwagi na kwestię praw dziecka i ich respektowanie,
- troska o zachowanie właściwych proporcji.

Rodzicielstwo uznawano dotąd za izolowany i jednokierunkowy proces, ograniczający się do wychowywania dzieci przez rodziców. Jeśli nastawienie rodziców wobec dziecka nie było pozytywne lub jeśli brakowało im wiedzy bądź umiejętności pedagogicznych i sprawy przybierały zły obrót, społeczeństwo uznawało rodziców za winnych, a dzieci trafiały do placówki opieki instytucjonalnej albo do rodziny zastępczej. Chociaż mówiło się o opiece nad dziećmi, w rzeczywistości była ona rozumiana raczej jako ochrona dzieci lub pomoc dzieciom znajdującym się w niebezpieczeństwie.

Nowe osiągnięcia psychologii dowiodły, że rodzicielstwo to przede wszystkim proces dwukierunkowy i cyrkularny. Wpływ rodziców na dzieci, w zależności od cech dziecka, może być różny. Podobnie efekty niektórych działań rodzicielskich są funkcją temperamentu dziecka.

Podejście ekologiczne podkreśla, że w opiece nad dziećmi powinno się uwzględniać dziecko i rodziców jako indywidualne jednostki, a także cały system rodzinny oraz środowisko. Oznacza to, że w większości krajów europejskich z coraz większą rezerwą podchodzi się do umieszczania dziecka w instytucji opieki lub w rodzinie zastępczej oraz że powstaje coraz więcej programów skoncentrowanych na rodzinie i podejmuje się coraz więcej działań wspierających rodzinę.

Preferuje się różnego rodzaju „edukacyjne wsparcie rodziny”, organizowane przez ośrodki opieki dziennej czy rodziny zastępcze oferujące opiekę dzienną. Rodzice są wspierani przez te ośrodki lub rodziny w radzeniu sobie z codziennymi problemami domowymi i wychowawczymi. Warto zwrócić również uwagę na bardziej zróżnicowane formy usług nastawionych na udzielanie pomocy większej liczbie dzieci i młodych ludzi, nasilającą się tendencję do umieszczania dzieci pod opieką krewnych oraz rosnące wysiłki w pozyskiwaniu profesjonalnych opiekunów, przygotowanych do pracy z młodymi ludźmi manifestującymi złożone problemy.

# 1. KWESTIA RODZINY I DZIECKA W POLITYCE SPOŁECZNEJ

Kwestie rodziny i dziecka stanowią zasadniczy przedmiot zainteresowania polityki społecznej. Działalność na rzecz rodzin dotyczy wyrównywania pomiędzy nimi nieuzasadnionych i niezawinionych różnic socjalnych, tworzenia im równych szans oraz asekurowania w obliczu ryzyka życiowego. Działania podejmowane na rzecz dzieci mają przede wszystkim na celu ochronę ich praw, wyrównywanie szans życiowych poprzez ułatwianie dostępu do oświaty, służby zdrowia i wypoczynku oraz zapewnienie im ochrony w obliczu zagrożeń.

Istnieje wiele definicji rodziny. Najogólniej określa się ją jako podstawową komórkę społeczną, składającą się z rodziców (rodzica) i dzieci. Podkreśla się również instytucjonalną formę małżeństwa, poprzez którą powstaje system pokrewieństwa i dziedziczenia. Elementem wyróżniającym rodzinę jest wspólnota mieszkaniowa, tworząca najczęściej jedno gospodarstwo domowe, które może obejmować dwa, a nawet trzy pokolenia. Cechą wspólną wszystkich definicji rodziny jest to, że zapewnia ona ciągłość biologiczną społeczeństwa i przekazuje dziedzictwo kulturowe następnym pokoleniom. Ogólnie rzecz ujmując, rodzinę charakteryzuje współwystępowanie takich elementów, jak: wspólne zamieszkanie członków, wspólne nazwisko, wspólna własność oraz wspólna kultura duchowa.

Rodzina pełni szereg funkcji mających na celu zaspokajanie potrzeb swoich członków. Przede wszystkim warunkuje prawidłowy rozwój biologiczny i psychospołeczny dziecka. Jest pierwszą instytucją wychowawczą, w której przebiega proces socjalizacji dzieci, kształtowanie ich osobowości oraz przygotowanie do przyszłych ról społecznych. Rodzina oddziałuje na dziecko poprzez określony i swoisty układ stosunków społecznych, na których podłożu dziecko przyswaja sobie określone wartości i wzory osobowe.

Każda rodzina tworzy własną, неповtarzalną atmosferę życia domowego, na którą wpływają między innymi: stosunki wzajemne między małżonkami, miłość rodzicielska do dzieci, codzienne zachowania członków rodziny, kultywowanie tradycji, a także służba uznawanym wartościom. Wychowawcze oddziaływanie rodziny ma istotny wpływ na socjalizację dzieci i młodzieży w drodze nieuświadomionego często

przekazywania wiedzy o otaczającym świecie wraz z wartościowaniem go i preferowaniem wzorów zachowań.

Prawidłowemu funkcjonowaniu rodziny zagraża jednak szereg czynników, wśród których istotną rolę odgrywają zjawiska patologiczne. Ich oddziaływanie czyni daną rodzinę dysfunkcyjną, czyli taką, która nie potrafi sprostać swoim obowiązkom względem dzieci i innych członków rodziny oraz pomyślnie rozwiązywać swoich problemów i sytuacji kryzysowych. Do zjawisk patologicznych zalicza się: alkoholizm, narkomanię, przestępczość rodziców oraz przemoc w rodzinie. Są one najczęstszą przyczyną niedostosowania społecznego dzieci.

Dziecko, podobnie jak rodzina, nie posiada jednoznacznej definicji. Według Kodeksu cywilnego to osoba, która nie ukończyła 18 lat i nie uzyskała pełnej zdolności do czynności prawnych. W Kodeksie karnym osobę do ukończenia 17. roku życia uważa się za nieletnią. Dzieci do 13. roku życia nie mają zdolności do czynności prawnych, a w ich imieniu działają rodzice lub opiekunowie prawni. Ograniczoną zdolność do czynności prawnych Kodeks cywilny przyznaje dzieciom, które ukończyły 13 lat.

Pełną zdolność do czynności prawnych uzyskuje się wraz z ukończeniem 18. roku życia (jedyne odstępstwo stanowi wcześniejsze zawarcie związku małżeńskiego). Dziecko pozostaje aż do uzyskania pełnoletności, tj. ukończenia 18 lat, pod władzą rodzicielską.

## 2. REGULACJE PRAWNE DOTYCZĄCE RODZINY I DZIECKA

Rodzina i dziecko są chronione zarówno w ustawodawstwie polskim, jak i międzynarodowym. Konstytucja Rzeczypospolitej Polskiej w art. 18. stanowi, że małżeństwo, macierzyństwo i rodzicielstwo znajdują się pod ochroną i opieką Rzeczypospolitej Polskiej. Kolejne artykuły konkretyzują to stwierdzenie, odnosząc je do różnych aspektów życia rodzinnego.

Rozwinięcie norm zawartych w Konstytucji, a odnoszących się do rodziny, znajduje miejsce w Kodeksie rodzinnym i opiekuńczym. W dokumencie tym unormowano problematykę zawierania i ustawiania małżeństw, stosunków majątkowych między małżonkami, obowiązków alimentacyjnych, pochodzenia dziecka, stosunków między rodzicami i dziećmi, instytucji przysposobienia, opieki i kurateli.

Innymi regulacjami prawnymi związanymi z problematyką rodziny są Kodeksy: karny, cywilny, postępowania cywilnego i pracy. Pierwszy z nich zakłada ściganie z urzędu przestępstw przeciwko rodzinie, do których zalicza: bigamię, znęcanie się nad członkami rodziny, rozpijanie małoletniego, uchylanie się od obowiązku alimentacyjnego, porzucenie i uprowadzenie dziecka. Natomiast Kodeks cywilny, choć nie jest bezpośrednio związany z ochroną rodziny, służy jej w zakresie przepisów dotyczących ochrony praw małoletniego w obrocie prawnym oraz dotyczących zasad prawa spadkowego. Kodeks postępowania cywilnego z kolei chroni rodzinę w postępowaniu egzekucyjnym. Obejmuje również ustawowe zwolnienie od kosztów sądowych dla osób dochodzących roszczeń alimentacyjnych i daje możliwość występowania w tych sprawach w charakterze pełnomocnika właściwego przedstawiciela do spraw opieki społecznej organu gminy lub organizacji społecznej, mającej na celu udzielenie pomocy rodzinie. Kodeks pracy służy głównie ochronie macierzyństwa i zdrowia kobiet.

Problematykę rodzinną podejmują również ratyfikowane przez Polskę akty międzynarodowe. Jednym z nich jest Powszechna Deklaracja Praw Człowieka, której art. 16. stanowi, że rodzina jest naturalną i podstawową komórką społeczeństwa i ma prawo do ochrony ze strony społeczeństwa i państwa.

Zapis dotyczący rodziny figuruje również w pkt 16. pierwszej części Europejskiej Karty Społecznej. Mówi on, iż rodzina, jako podstawowa komórka społeczeństwa, ma

prawo do odpowiedniej ochrony społecznej, prawnej i ekonomicznej dla zapewnienia jej pełnego rozwoju.

Innym aktem prawnym zapewniającym ochronę rodzinie jest uchwalona przez Stolicę Apostolską Karta Praw Rodziny. W dokumencie tym zapisane jest m.in. prawo do istnienia i budowy rodziny, czyli prawo każdego do założenia rodziny i posiadania środków na jej utrzymanie, prawo do przekazania życia i wychowania dzieci wedle własnych tradycji i wartości, prawo do mieszkania pozwalającego na godziwe życie rodzinne oraz prawo do zabezpieczenia fizycznego, społecznego, politycznego i ekonomicznego.

Problematyka rodzinna podejmowana jest także w Konwencji w sprawie likwidacji wszelkich form dyskryminacji kobiet. W dokumencie tym, w określeniu prawa kobiet do równouprawnienia i partnerstwa podkreślono m.in. wpływ kobiet na wzrost dobrobytu społeczeństwa i rodziny. Część artykułów Konwencji pozostaje w bezpośrednim związku z rodzinnymi funkcjami kobiety, ukierunkowanymi na wzmocnienie społecznego statusu rodziny.

Kolejnym dokumentem międzynarodowym, będącym zarazem najważniejszym aktem prawnym regulującym prawa dziecka, jest Konwencja o Prawach Dziecka. Jej postanowienia dotyczą osób, które nie ukończyły 18. roku życia i obejmują: prawa cywilne, prawo do swobody myśli, sumienia i wyznania, prawo do wychowywania w rodzinie i kontaktów z rodzicami, prawa socjalne oraz kulturalne i polityczne. Konwencja ustanawia status dziecka oparty na założeniach, że jest ono samodzielnym podmiotem, wymagającym – ze względu na swoją niedojrzałość psychiczną i fizyczną – szczególnej opieki i ochrony prawnej, posiadającym jako istota ludzka prawo do poszanowania tożsamości, godności i prywatności, a rodzina jest najlepszym środowiskiem wychowania i wymaga ze strony państwa wsparcia.

Tworząc system ochrony dziecka, kierowano się: zasadą dobra dziecka (wszystkie działania podejmowane są w najlepiej pojętym interesie dziecka), zasadą równości (wszystkie dzieci, niezależnie od ich cech: koloru skóry, płci i narodowości, mają być równe wobec prawa), zasadą poszanowania praw i odpowiedzialności obojga rodziców za rozwój i wychowanie dziecka (ochronie podlega autonomia rodziny i prawa obojga rodziców do decydowania o sprawach dziecka) oraz zasadą pomocy państwa w zabezpieczeniu odpowiednich warunków socjalnych i zdrowotnych rodziny.

Jeszcze innym aktem prawnym zapewniającym ochronę dziecku jest Europejska Konwencja o Przystosowaniu Dzieci. Ma ona zastosowanie do dzieci, które w momencie przystosowania nie ukończyły 18 lat, nie zawarły związku małżeńskiego oraz nie są uznawane przez prawo za pełnoletnie.

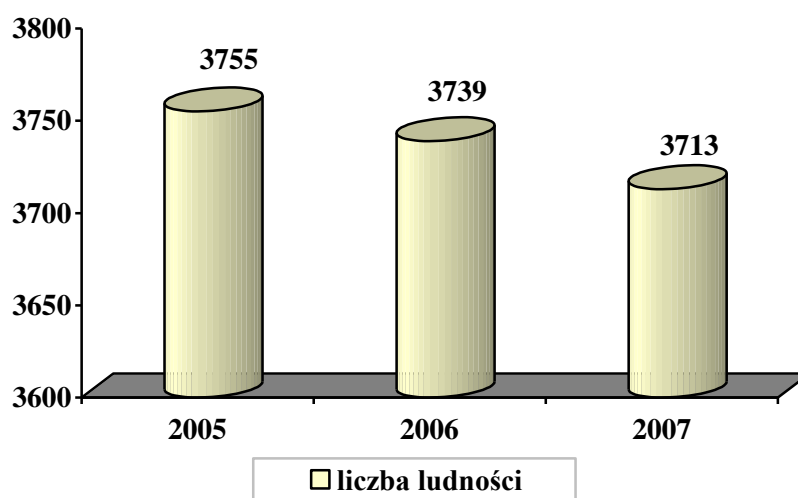
Dokumentem na rzecz praw dziecka jest także Europejska Konwencja o Statusie Prawnym Dziecka Pozamałżeńskiego, która zrównuje w prawach dzieci małżeńskie i pozamałżeńskie.

Rodzina i dziecko są chronione w ustawodawstwie Unii Europejskiej. Prawny zapis ochrony rodziny i dziecka znajduje się w wyżej wymienionych aktach międzynarodowych oraz w konstytucjach poszczególnych państw członkowskich. Istnieją poza tym wspólnotowe akty wtórne dotyczące równego traktowania kobiet, które zwracają uwagę na konieczność pogodzenia życia zawodowego z rodzinnym oraz na szczególną ochronę kobiet w ciąży i w okresie macierzyństwa.

### 3. SYTUACJA DEMOGRAFICZNA GMINY

Sytuacja demograficzna mieszkańców gminy Krzynowłoga Mała została opracowana na podstawie danych Urzędu Gminy w Krzynowłodze Małej oraz Głównego Urzędu Statystycznego z lat 2005-2007. Ich analiza umożliwiła zobrazowanie obecnej struktury demograficznej ludności i dokonanie prognozy na najbliższe lata.

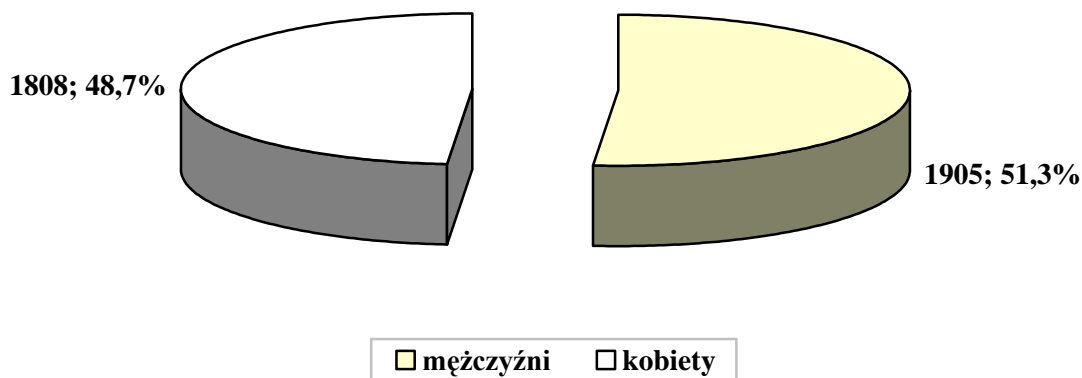
#### Ludność gminy w latach 2005-2007



Dane Urzędu Gminy w Krzynowłodze Małej.

Analizując liczbę ludności gminy w Krzynowłodze Małej na przestrzeni lat 2005-2007, należy stwierdzić, iż malała ona z roku na rok.

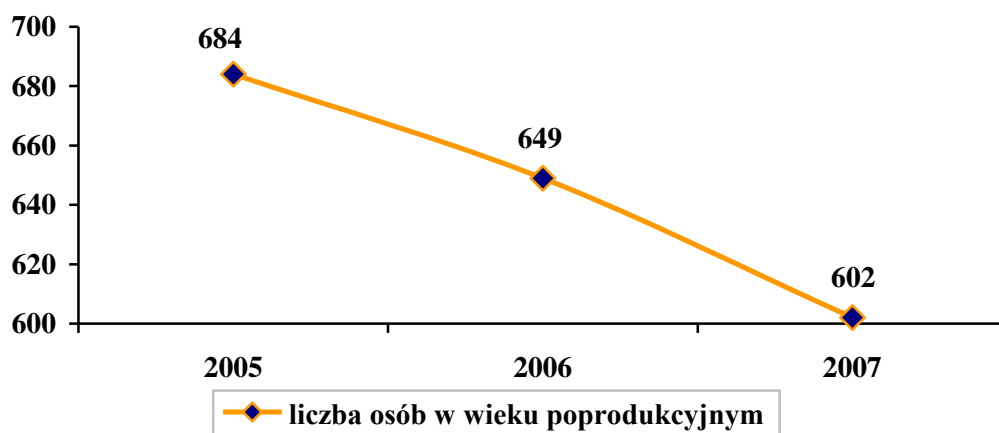
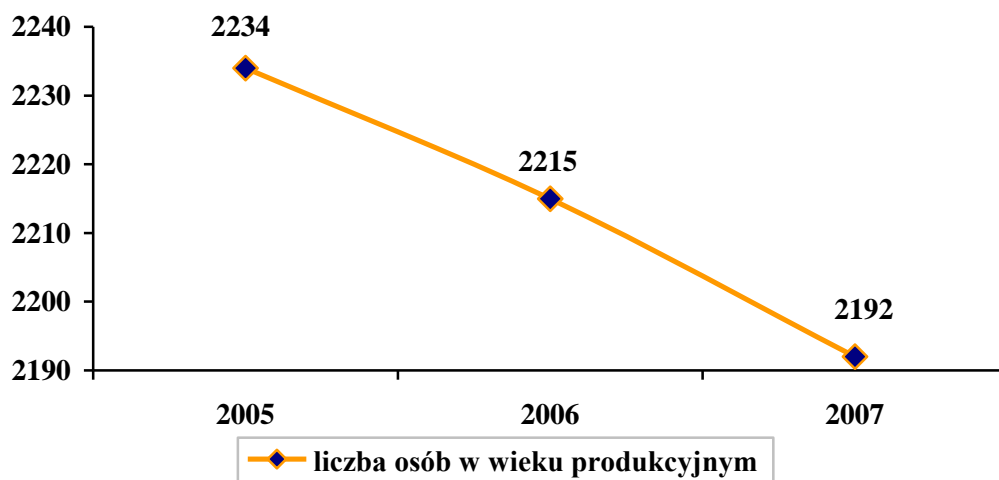
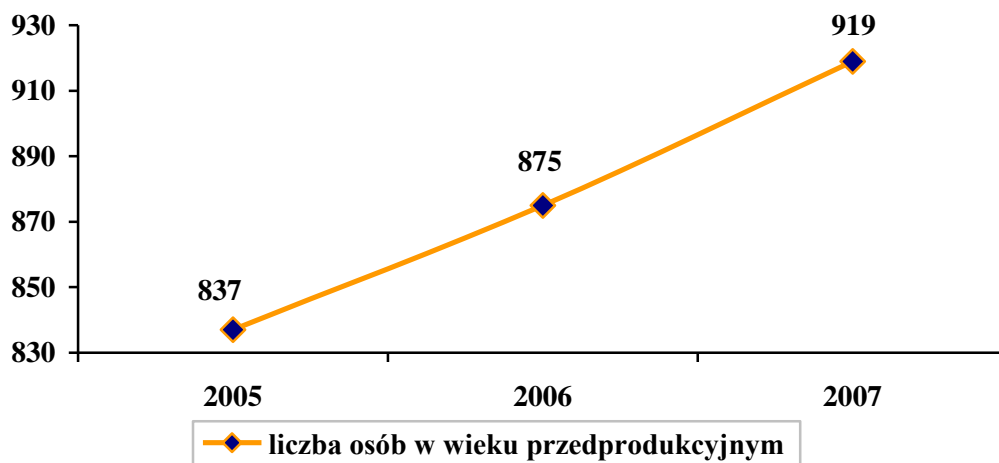
#### Ludność gminy według płci z końcem 2007 roku



Dane Urzędu Gminy w Krzynowłodze Małej.

Według danych Urzędu Gminy w Krzynowłodze Małej z 31 grudnia 2007 roku teren gminy zamieszkiwało 3.713 osób, w tym 1.905 mężczyzn i 1.808 kobiet. Na 100 mężczyzn przypadła 95 kobiet. Wskaźnik gęstości zaludnienia wynosił 20 osób na 1 km<sup>2</sup>.

### Struktura wiekowa mieszkańców gminy w latach 2005-2007



Dane Urzędu Gminy w Krzynowłodze Małej.

Na przestrzeni lat 2005-2007 struktura wiekowa mieszkańców gminy Krzynowłoga Mała ulegała zmianom. W analizowanym okresie miał miejsce spadek liczby osób w wieku produkcyjnym i poprodukcyjnym, przy jednoczesnych wzroście liczby osób w wieku przedprodukcyjnym. Z powyżej przedstawionych danych wynika, iż struktura wiekowa ludności gminy była korzystna, co przejawiało się przewagą liczby osób w wieku przedprodukcyjnym w porównaniu z osobami w wieku poprodukcyjnym.

Biorąc pod uwagę ogólne tendencje demograficzne w gminie, stwierdzić należy, iż uwidocznił się wzrost liczby ludności w wielu przedprodukcyjnym przy spadku liczby osób w wieku produkcyjnym i poprodukcyjnym, co wskazuje na odmładzanie się populacji.

Prognozując sytuację demograficzną gminy na najbliższe lata, należy podkreślić charakterystyczną cechę, która kształtować będzie oczekiwania mieszkańców wobec szeroko rozumianej sfery społecznej, w tym pomocy społecznej. Dotyczy ona stosunkowo dużego odsetka młodzieży i dzieci (1/4 populacji) i związana jest z takimi potrzebami społecznymi, jak edukacja i wychowanie, sport i rekreacja, organizacja czasu wolnego. Natomiast dość wyraźny spadek udziału osób starszych w ogólnej liczbie ludności będzie określał oczekiwania tej grupy wobec polityki społecznej m.in. w zakresie ochrony zdrowia i rehabilitacji.

## 4. DIAGNOZA SYTUACJI DZIECKA W GMINIE

Diagnoza została oparta na badaniu źródeł zastanych oraz analizie skonstruowanych specjalnie do tego celu ankiet, przekazanych zarówno liderom lokalnej społeczności, jak i placówkom edukacyjnym. W niniejszej diagnozie pominięto badanie metodą SWOT, ponieważ zostało ono przedstawione w strategii integracji i rozwiązywania problemów społecznych gminy.

### 4.1. NAJWAŻNIEJSZE ZAGROŻENIA I PROPOZYCJE ROZWIĄZAŃ

Identyfikacja najważniejszych zagrożeń dotyczących dzieci i rodziny na terenie gminy jest jednym z najistotniejszych elementów każdego postępowania diagnostycznego, mającego określić zasadnicze problemy i ewentualne kierunki ich rozwiązywania. Podstawowym narzędziem badawczym, za pomocą którego identyfikowano problemy dzieci, młodzieży i rodziny, była ankieta rozesłana do osób mających wpływ na kształt lokalnej polityki społecznej, między innymi do osób reprezentujących wybrane instytucje lokalne, takie jak: ośrodek zdrowia, kościół, szkoła, organizacje pozarządowe, a także do lokalnych przedsiębiorców, pracowników socjalnych GOPS-u, radnych, mieszkańców gminy.

Z wypowiedzi ankietowanych wyłonił się obraz najistotniejszych kwestii dotykających lokalną społeczność.

#### **Bariery ograniczające możliwości prawidłowego funkcjonowania dzieci i młodzieży w środowisku lokalnym**

Z ankiet wynika, że młodzież i dzieci mieszkające na terenie gminy natrafiają na następujące bariery:

- ograniczone możliwości rozwoju dzieci wynikające z barier finansowych rodzin,
- brak należytej opieki ze strony rodziców,
- ograniczona liczba alternatywnych form i – co się z tym wiąże – miejsc spędzania czasu wolnego,
- ograniczony dostęp do dóbr kultury, infrastruktury sportowo-rekreacyjnej,

- utrudniony dostęp do lekarzy,
- ograniczony dostęp do sieci Internet,
- ograniczony dostęp do nauki języków obcych,
- ograniczona liczba zajęć pozalekcyjnych i kół zainteresowań,
- ograniczony dostęp świetlic środowiskowych i GOK-u,
- bariery komunikacyjne w dojazdach do szkół.

### **Problemy**

Głównymi problemami, do rozwiązania których gmina musi znaleźć odpowiednie warunki i możliwości, aby poprawić sytuację dzieci i młodzieży w środowisku lokalnym, są:

- niewydolność opiekuńczo-wychowawcza rodzin – niski poziom zainteresowania dzieckiem, alkoholizm w rodzinie, rozpad rodziny,
- niski status materialny rodzin,
- alkoholizm w rodzinach,
- problem niepełnosprawności w rodzinach,
- niskie poczucie bezpieczeństwa (brak patroli policyjnych),
- łatwy dostęp do środków uzależniających, czego wynikiem są coraz częstsze przypadki sięgania przez uczniów po używki (papierosy, alkohol, narkotyki),
- demoralizacja – aroganckie zachowanie, używanie wulgaryzmów, objawy chuliganerii,
- opuszczanie zajęć szkolnych,
- przypadki agresji i przemocy w grupie rówieśniczej,
- niemożność atrakcyjnego spędzania czasu wolnego, rozwijania zainteresowań oraz korzystania z obiektów kulturalno-sportowych.

## Co należy zmienić?

W celu poprawy istniejącej sytuacji ankietowani zaproponowali następujące rozwiązania w poszczególnych obszarach:

### **1. Działania w zakresie poprawy sprawności, upowszechniania sportu i organizacji wypoczynku:**

- organizowanie różnych form aktywnego wypoczynku w czasie wolnym od nauki,
- organizowanie i dofinansowanie wypoczynku zimowego i letniego,
- przyznawanie stypendiów dla dzieci i młodzieży uzdolnionej sportowo,
- zorganizowanie siłowni i wypożyczalni rowerów dla dzieci i młodzieży,
- tworzenie na terenie gminy infrastruktury sportowo-rekreacyjnej (place zabaw, sale gimnastyczne, boiska); zapewnienie szerszego dostępu do już istniejących obiektów (np. sal gimnastycznych i boisk w godzinach popołudniowych),
- zatrudnianie trenerów i instruktorów sportowych,
- doposażenie szkół w sprzęt sportowy,
- zwiększenie liczby zajęć wychowania fizycznego,
- zwiększenie liczby pozalekcyjnych zajęć sportowych i zapewnienie środków finansowych na ich organizację,
- organizowanie gminnych imprez sportowych (np. zawodów, olimpiad szkolnych),

### **2. Działania w zakresie poprawy stanu zdrowia dzieci i młodzieży:**

- przeprowadzanie systematycznych badań profilaktycznych i okresowych,
- zwiększenie dostępu do opieki lekarskiej, w tym specjalistycznej w miejscowym ośrodku zdrowia (m.in. stomatologicznej, pediatrycznej, ortopedycznej),
- wymiana krzeseł i ławek szkolnych na bardziej ergonomiczne,
- zwiększenie liczby zajęć wychowania fizycznego,
- promowanie aktywnego i zdrowego stylu życia,
- organizowanie gimnastyki korekcyjnej.

### **3. Działania w zakresie poprawy sytuacji dzieci niepełnosprawnych:**

- zapewnienie dzieciom niepełnosprawnym właściwej opieki,
- udzielanie rodzicom dzieci niepełnosprawnych wsparcia finansowego np. w zakupie sprzętu rehabilitacyjnego,

- zwiększenie dostępu do rehabilitacji, m.in. poprzez zakup samochodu do przewozu osób niepełnosprawnych i utworzenie gabinetu rehabilitacyjnego w ośrodku zdrowia,
- zwiększenie dostępu do internetu,
- prowadzenie zajęć korekcyjno-kompensacyjnych i terapeutycznych,
- zorganizowanie grupy samopomocowej dla rodziców dzieci niepełnosprawnych,
- prowadzenie działań integracyjnych w środowisku lokalnym (organizowanie wspólnych spotkań, imprez, zajęć),
- likwidowanie barier architektonicznych.

#### **4. Działania w zakresie bezpieczeństwa dzieci i młodzieży:**

- współpraca placówek oświatowych z przedstawicielami policji w zakresie prowadzenia działalności informacyjnej i edukacyjnej na temat bezpieczeństwa i istniejących zagrożeń,
- zwiększenie liczby patroli policyjnych,
- budowa ścieżek rowerowych,
- budowa zatok na przystankach autobusowych,
- zapewnienie dzieciom i młodzieży atrakcyjnej oferty spędzania czasu wolnego po zajęciach lekcyjnych i właściwej opieki,
- wyposażenie dzieci w elementy odblaskowe,
- zapewnienie dzieciom bezpiecznego dojazdu do i ze szkoły,
- budowa chodników przydrożnych, oznakowanie przejść dla pieszych, poprawa stanu oświetlenia.

#### **5. Działania w zakresie wsparcia dzieci z rodzin ubogich:**

- udzielanie dzieciom i młodzieży wsparcia finansowego (przyznawanie stypendiów, dofinansowanie wycieczek szkolnych, wyjazdów do kina, teatru, wypoczynku zimowego i letniego, zwolnienie z opłat na komitet rodzicielski) oraz rzeczowego (wyprawki szkolne, pomoc w uzyskaniu podręczników, przyborów szkolnych, wsparcie w formie dożywiania),
- nieodpłatna nauka języków obcych,
- tworzenie świetlic wiejskich, w tym socjoterapeutycznych,

- organizowanie akcji charytatywnych na rzecz dzieci pochodzących z rodzin ubogich.
- 6. Inne działania mogące mieć wpływ na poprawę sytuacji dzieci i młodzieży w środowisku lokalnym:**
- zorganizowanie w czasie wakacji pracy u sadowników i ogrodników,
  - aktywizacja zawodowa rodzin dotkniętych bezrobociem,
  - organizowanie wyjazdów do teatru,
  - organizowanie zajęć pozalekcyjnych (koło informatyczne i teatralne),
  - objęcie większej liczby dzieci dożywianiem w szkołach,
  - budowa gminnej hali sportowej.

## **4.2. DZIECKO W ŚRODOWISKU SZKOLNYM**

Sieć placówek oświatowych na terenie gminy Krzynowłoga Mała tworzą cztery szkoły podstawowe (Krzynowłoga Mała, Świniary, Ulatowo Adamy, Romany Sobory), do których w roku szkolnym 2007/2008 uczęszczało 325 uczniów oraz jedno gimnazjum (Krzynowłoga Mała) w którym uczyło się 163 uczniów.

W celu uzyskania informacji o problemach dzieci i młodzieży w lokalnym systemie kształcenia i wychowania zostały rozesłane do szkół gminy ankiety. Pozwoliły one zdiagnozować środowisko szkolne pod kątem występowania zachowań o cechach patologii społecznej wśród uczniów. Wypowiedzi ankietowanych zawierały również informacje o już realizowanych działaniach opiekuńczo-wychowawczych, profilaktycznych i leczniczych wśród dzieci i młodzieży. W sumie do badania przedłożono pięć ankiet – cztery ze szkół podstawowych i jedną z gimnazjum.

### **Zasoby i oferta szkolna**

Z dostarczonych ankiet wynika, że pięć ankietowanych szkół prowadzi dożywianie uczniów (zapotrzebowanie na tę formę pomocy jest większe przynajmniej o 41 posiłków), a cztery zapewniają dostęp do internetu i umożliwiają korzystanie z sali gimnastycznej. W żadnej placówce nie funkcjonuje klasa integracyjna. Jedna szkoła zatrudnia pedagoga, jedna logopedę.

Cztery placówki oferują zajęcia dodatkowe (m.in. różnorodne tematycznie koła zainteresowań, zajęcia sportowo-rekreacyjne i artystyczne), a dla uczniów ze specjalnymi potrzebami edukacyjnymi zajęcia wyrównawcze (4 szkoły), korekcyjno-kompensacyjne (1), logopedyczne (1).

### **Problemy uczniów i szkoły w pytaniach otwartych**

Według pedagogów problemami, które w najpoważniejszym stopniu dosięgają uczniów i szkoły, są: trudna sytuacja materialno-bytowa rodzin (w tym matek samotnie wychowujących dzieci), ich ubożenie powodowane bezrobociem, dysfunkcje występujące w domu odnoszące się do zaniedbywania dzieci, niezaradności życiowej rodziców, uzależnień rodziców od alkoholu. Ponadto pedagodzy zwracali uwagę na opóźnienia rozwojowe uczniów oraz ograniczoną liczbę miejsc do aktywnego spędzania czasu wolnego (zbyt mało świetlic i sal gimnastycznych).

### **Bezpieczeństwo w gminie**

Oceniając stan bezpieczeństwa w gminie tylko jeden ankietowany (dyrektor Szkoły Podstawowej w Krzynowłodze Małej) wskazał na rejon wymagający szczególnej interwencji ze względu na sytuację dziecka w postaci pozbawionej chodnika drogi dojazdowej do szkoły (w okresie wakacyjnym 2008 roku rejon ten został zabezpieczony poprzez położenie chodnika). Pozostali ankietowani uznali, że w gminie nie ma miejsc niebezpiecznych dla dziecka.

### **Działania profilaktyczne i naprawcze oraz badania konieczne do podjęcia**

Określając działania profilaktyczne i naprawcze konieczne do przeprowadzenia na terenie szkoły badani wskazywali na potrzebę zagospodarowania czasu wolnego uczniów (zwłaszcza w czasie ferii i wakacji), poprawę stanu bazy lokalowej świetlic szkolnych, konieczność organizowania zajęć socjoterapeutycznych dla dzieci z rodzin dotkniętych alkoholizmem, a także spotkań i pogadanek z psychologiem dla uczniów i rodziców w trudnej sytuacji życiowej oraz na temat prawidłowego postępowania w różnych sytuacjach. Poza tym akcentowali konieczność pedagogizacji rodziców m.in. poprzez projekcje filmów edukacyjnych i referaty.

Podejmując kwestię badań koniecznych do przeprowadzenia wśród dzieci, młodzieży i rodziców, pedagodzy stwierdzili, iż należy przede wszystkim prowadzić

badania ankietowe w celu określenia zainteresowań uczniów, zdiagnozowania problemów społecznych i oczekiwań środowisk „trudnych” i monitorowania warunków socjalno-bytowych rodzin uczniów. Konieczne są także rozmowy z pedagogiem i psychologiem oraz wywiady środowiskowe i testy dotyczące świadomości skutków podejmowanych działań wychowawczych i zdrowotnych.

### **Potrzeby dzieci i młodzieży**

Analizując potrzeby dzieci i młodzieży, ankietowani wskazywali głównie na ubóstwo rodzin uniemożliwiające rozwijanie zainteresowań i pasji uczniów (m.in. bariera w dostępie do internetu), brak szerszego dostępu do alternatywnych form spędzania czasu wolnego – deficyt placówek kulturalno-oświatowych, sal gimnastycznych, oddalenie od centrów kultury i rozrywki.

W związku z tym pedagodzy podkreślali konieczność zagospodarowania czasu wolnego m.in. poprzez organizację zajęć pozalekcyjnych i uatrakcyjnienie oferty wakacyjnej uczniów. Według nich niezbędne jest podnoszenie świadomości rodziców w zakresie właściwego rozwoju fizycznego, psychicznego, moralnego i zdrowotnego dzieci. Celowi temu służyć powinno np. monitorowanie rodzin i środowisk zagrożonych uzależnieniami, a także przemocą i agresją (wizyty przedstawicieli uprawnionych organów w domach).

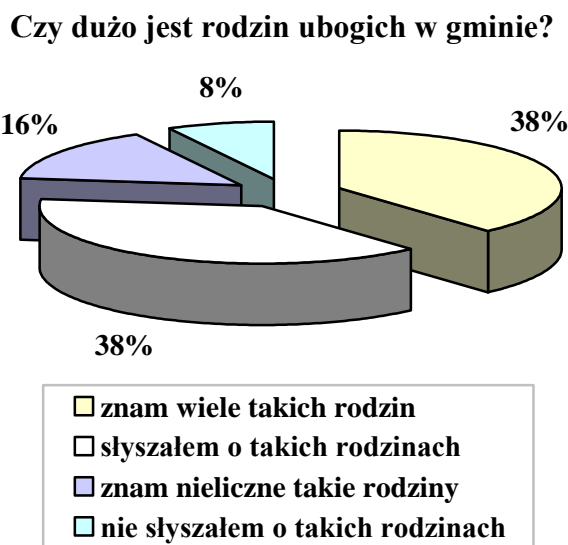
### **Możliwości przyczynienia się przez szkoły do poprawy sytuacji dziecka**

Zastanawiając się nad tym, w jaki sposób szkoła może się przyczynić do poprawy sytuacji dziecka, pedagodzy wskazywali m.in. na możliwość organizowania zajęć pozalekcyjnych i pozaszkolnych (wyjazdy uczniów w czasie wolnym od nauki, tworzenie nowych kół zainteresowań), prowadzenia dożywiania uczniów w szkole oraz organizowania pogadanek na temat prawidłowego odżywiania i higieny ciała. W celu osiągnięcia realnej poprawy sytuacji dziecka, zdaniem pedagogów, niezbędna jest współpraca szkoły z Gminnym Ośrodkiem Pomocy Społecznej, Urzędem Gminy i Poradnią Psychologiczno-Pedagogiczną.

### 4.3. DZIECKO W ŚRODOWISKU LOKALNYM

Analiza sytuacji dziecka w środowisku lokalnym jest elementem postępowania diagnostycznego, które, podobnie jak identyfikacja najważniejszych zagrożeń dotyczących dzieci i rodziny na terenie gminy, ma na celu określenie problemów i ewentualne kierunki ich rozwiązywania. Podstawowym narzędziem badawczym, za pomocą którego diagnozowano sytuację dziecka w środowisku lokalnym, była ankieta rozesłana do osób mających wpływ na kształt lokalnej polityki społecznej, między innymi do osób reprezentujących wybrane instytucje lokalne, takie jak: ośrodek zdrowia, kościół, szkoła, organizacje pozarządowe, a także do lokalnych przedsiębiorców, pracowników socjalnych GOPS-u, radnych, mieszkańców gminy.

W pierwszej kolejności zapytano respondentów o znajomość rodzin ubogich zamieszkujących na terenie gminy. Uzyskane odpowiedzi prezentuje poniższy wykres.

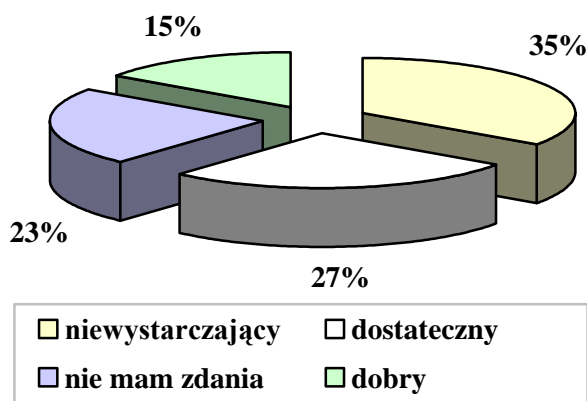


Badania własne Centrum AV.

Sytuacja materialna rodzin z gminy Krzynowłoga Mała jest niezadowolająca. Większość ankietowanych (łącznie 54%) stwierdziła, że osobiście zna takie rodziny, a kolejne 38% respondentów odpowiedziało, że o nich słyszało. Odmiennego zdania było jedynie 8% badanych. Oznacza to – zważywszy na stosunkowo niewielką liczbę ludności gminy – że statystycznie zjawisko ubóstwa jest znane mieszkańcom z autopsji.

Odpowiadając na kolejne pytanie respondenci oceniali dostęp do rehabilitacji i wsparcia dla rodzin z dziećmi niepełnosprawnymi z terenu gminy. Opinie badanych na ten temat przedstawia poniższy wykres.

### Jaki jest dostęp do rehabilitacji i wsparcia dla rodzin z dziećmi niepełnosprawnymi w gminie?

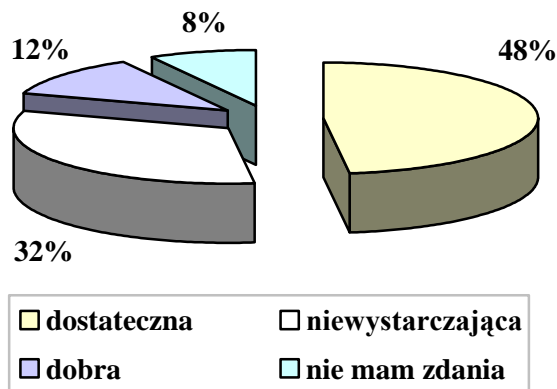


Badania własne Centrum AV.

Łącznie 42% ankietowanych pozytywnie odniosło się do kwestii dostępności rehabilitacji dla rodzin z dziećmi niepełnosprawnymi uznając ją za dobrą lub dostateczną. Krytyczne opinie wyraziło 35% respondentów. Jednocześnie 23% badanych nie sprecyzowało swojego stanowiska.

W ankiecie znalazło się również pytanie pozwalające ocenić respondentom ofertę organizacji czasu wolnego dzieci i młodzieży na terenie gminy. Uzyskane odpowiedzi prezentuje poniższy wykres.

### Ocena organizacji czasu wolnego dzieci i młodzieży w gminie

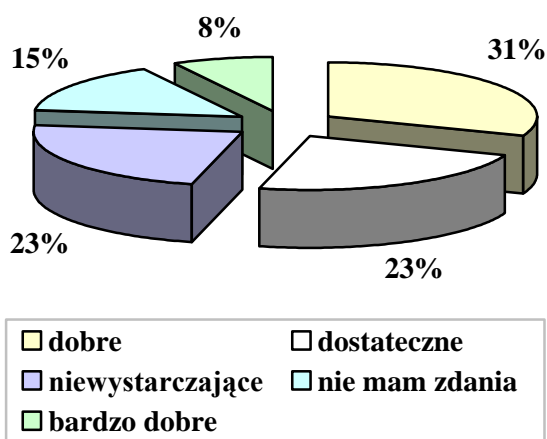


Badania własne Centrum AV.

W sprawie organizacji czasu wolnego dzieci i młodzieży w gminie, w sumie 60% ankietowanych miało pozytywne opinie, uznając ją za dostateczną lub dobrą. Odmiennego zdania było 32% respondentów, którzy stwierdzili, iż oferta spędzania czasu wolnego dla dzieci i młodzieży jest niewystarczająca. Nie zajęło stanowiska 8% badanych.

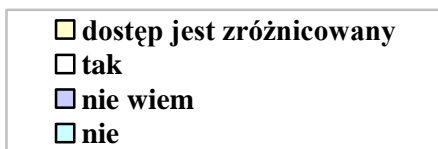
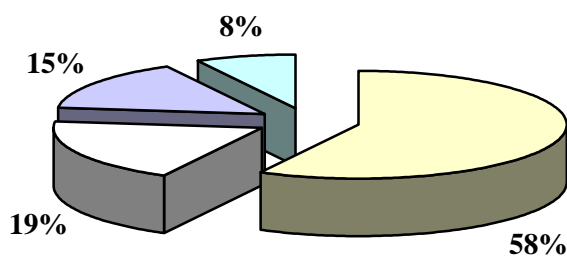
W kolejnych pytaniach poproszono badanych o opinię na temat podejmowanych na terenie gminy działań profilaktycznych w zakresie alkoholizmu i narkomanii oraz ocenę dostępności nieletnich do alkoholu i narkotyków.

### Ocena działań związanych z profilaktyką alkoholową i narkomanią

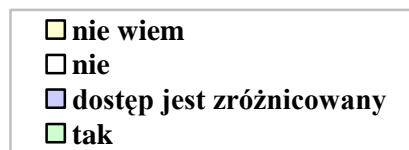
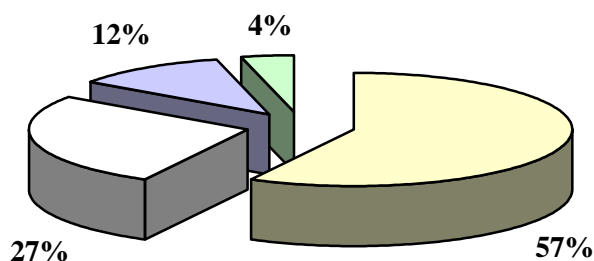


Badania własne Centrum AV.

### Czy dzieci w gminie mają łatwy dostęp do alkoholu?



### Czy dzieci w gminie mają łatwy dostęp do narkotyków?



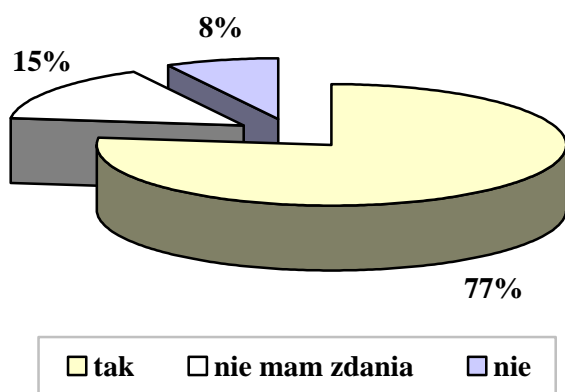
Badania własne Centrum AV.

Oceniając realizowane w gminie działania związane z profilaktyką alkoholową i narkomanią łącznie 62% ankietowanych miało pozytywne opinie, uznając je za dobre, dostateczne, a nawet bardzo dobre. Odmiennego zdania było 23% badanych, a 15% respondentów nie wyraziło opinii.

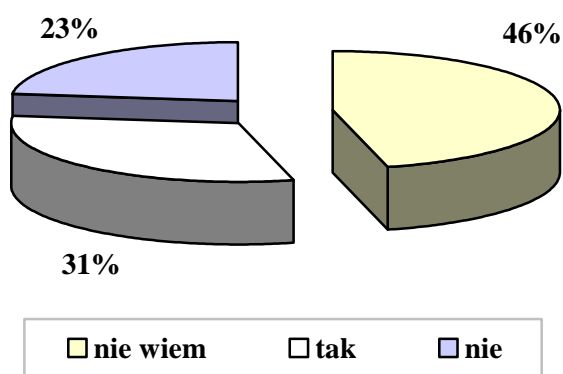
W kwestii dostępu nieletnich do alkoholu, 58% ankietowanych była zdania, że jest on zróżnicowany, 19% stwierdziło, że jest on łatwy, 8% uznało że trudny, a 15% badanych nie zajęło stanowiska w tej sprawie. Co się tyczy dostępu do narkotyków, to 57% respondentów nie miało wiedzy na ten temat, 27% uznało, że jest on trudny, zaś przeciwnego zdania było 4% badanych. Jednocześnie 12% zapytanych mieszkańców wyraziło pogląd, że dostęp jest zróżnicowany.

W ankiecie znalazły się również pytania dotyczące stanu bezpieczeństwa w placówkach szkolnych i miejscach publicznych na terenie gminy. Respondenci dzieląc się swoimi odczuciami w tym zakresie, wskazywali jednocześnie rejony wymagające szczególnej interwencji ze względu na sytuację dziecka. Uzyskane odpowiedzi prezentują poniższe wykresy.

**Czy szkoły i miejsca publiczne w gminie są bezpieczne dla dzieci?**



**Czy w gminie są rejony wymagające szczególnej interwencji ze względu na sytuację dziecka?**



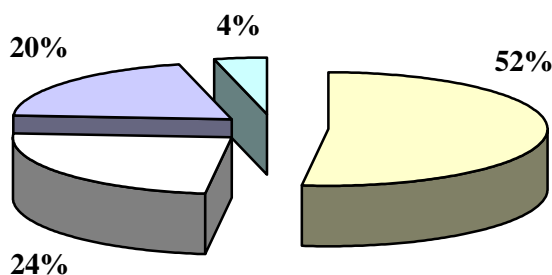
Badania własne Centrum AV.

Oceniając stan bezpieczeństwa w szkołach i miejscach publicznych w gminie, zdecydowana większość ankietowanych (77%) stwierdziła, że są one bezpieczne dla dzieci. Odmiennego zdania było 8% respondentów, a 15% osób nie zajęło stanowiska. Jednocześnie prawie połowa badanych (46%) nie potrafiła wyrazić opinii w kwestii

rejonów wymagających szczególnej interwencji ze względu na sytuację dziecka w gminie, 23% uznało, że nie takich miejsc, a 31% ankietowanych stwierdziło, że są. Ci ostatni wśród rejonów wymagających szczególnej interwencji ze względu na sytuację dziecka wskazywali głównie przystanki autobusowe, miejsca gromadzenia się dzieci i młodzieży oraz okolice punktów prowadzących sprzedaż napojów alkoholowych.

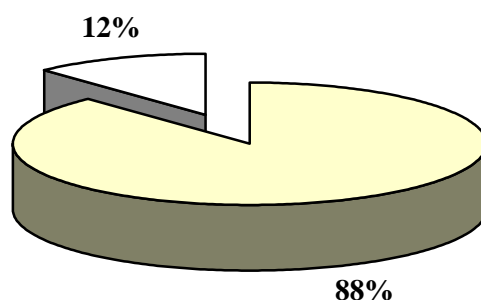
Osobne zagadnienia w ankiecie stanowiły kwestie przemocy wobec dzieci oraz wykorzystywania seksualnego nieletnich. Ankietowani wypowiedzieli się na temat znajomości rodzin, w których dzieci są bite i krzywdzone, a także przypadków wykorzystywania seksualnego w gminie. Opinie badanych w tych sprawach przedstawiają poniższe wykresy.

**Czy zna Pani/Pan rodziny, w których dzieci są bite i krzywdzone?**



- nie słyszałem o takich rodzinach
- słyszałem o takich rodzinach
- znam nieliczne takie rodziny
- znam wiele takich rodzin

**Czy zdarzają się w gminie przypadki wykorzystywania seksualnego dzieci?**



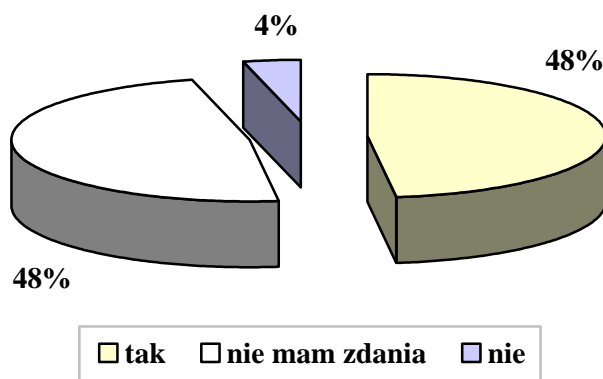
- nie wiem o takich przypadkach
- słyszałem o takich przypadkach

Badania własne Centrum AV.

Podjęwszy problem przemocy domowej, której ofiarami są dzieci, większość respondentów (52%) stwierdziła, iż nie słyszała o takich rodzinach. Słyszał o nich co czwarty badany. Znajomość z takimi rodzinami potwierdziło łącznie 24% respondentów. W kwestii wykorzystywania seksualnego dzieci zdecydowana większość badanych (88%) odpowiedziała, że nic nie wie o takich przypadkach. Jednocześnie 12% respondentów przyznało, iż o nich słyszało.

Ostatnie pytanie w ankiecie dotyczyło opieki przedszkolnej na terenie gminy. Respondenci wypowiedzieli się na temat potrzeby zwiększenia liczby placówek przedszkolnych na terenie gminy.

#### Czy należałoby zorganizować więcej miejsc w przedszkolach?



Badania własne Centrum AV.

Analizując potrzebę zwiększenia liczby miejsc w placówkach przedszkolnych, blisko połowa badanych (48%) stwierdziła, iż należy podjąć działania w tym kierunku. Jednocześnie tylko 4% respondentów uznało, że nie ma takiej potrzeby, a 48% ankietowanych nie miało zdania w tej sprawie. Z uwagi na brak placówki przedszkolnej w gminie, powyższe opinie ankietowanych należy traktować jako głos za utworzeniem takiej placówki na terenie gminy.

#### **4.4. SYTUACJA DZIECKA I RODZINY Z PERSPEKTYWY PORADNI PSYCHOLOGICZNO-PEDAGOGICZNEJ I ZESPOŁU KURATORSKIEJ SŁUŻBY SĄDOWEJ SĄDU REJONOWEGO**

Informacji o sytuacji dziecka w środowisku lokalnym dostarczają również działające na danym terenie Poradnia Psychologiczno-Pedagogiczna i Zespół Kuratorskiej Służby Sądowej Sądu Rejonowego.

W 2007 roku pracownicy Poradni Psychologiczno-Pedagogicznej w Przasnyszu objęli różnymi formami pomocy 55 dzieci i uczniów uczęszczających do placówek oświatowo-wychowawczych w Krzynowłodze Małej. Dane szczegółowe na temat form udzielenia wsparcia przedstawia poniższa tabela.

**Liczba dzieci i uczniów z terenu gminy objętych pomocą przez Poradnię Psychologiczno-Pedagogiczną w Przasnyszu w 2007 roku**

Forma udzielonej pomocy	Dzieci w wieku przedszkolnym	Szkoła Podstawowa	Gimnazjum
Orzeczenie o potrzebie kształcenia specjalnego o upośledzeniu w stopniu lekkim		1	
Przyspieszenie obowiązku szkolnego	1		
Pozostawienie ucznia kl. I-III na drugi rok		1	
Dostosowanie wymagań edukacyjnych		8	
Dysleksja, dysgrafia, dysortografia		1	1
Objęcia dziecka pomocą psychologiczno-pedagogiczną	3	5	
Zajęcia korekcyjno-kompensacyjne w poradni	1	8	
Terapia logopedyczna w poradni	13	12	
Ogółem	18	36	1

Dane Poradni Psychologiczno-Pedagogicznej w Przasnyszu.

Zgodnie z ustawą z dnia 27 lipca 2001 roku o kuratorach sądowych, kurator sądowy jest organem wykonawczym sądu i realizuje zadania o charakterze wychowawczo-resocjalizacyjnym, diagnostycznym, profilaktycznym i kontrolnym związane z wykonywaniem orzeczeń sądu. Działania pomocowe realizowane przez kuratorów wynikają ze wskazań sądu opartych na art. 100 Kodeksu rodzinnego. Pomoc ta ma charakter niematerialny i dotyczy umożliwienia właściwego wykonywania władzy rodzicielskiej.

Według danych Zespołu Kuratorskiej Służby Sądowej Sądu Rejonowego w Przasnyszu, w 2007 roku dozorem kuratora sądowego na terenie gminy Krzynowłoga Mała objętych było 49 osób.

#### **4.5. ZASOBY**

Zasobami umożliwiającymi rozwiązywanie kwestii dziecka i rodziny są instytucje działające na terenie gminy. Prezentujemy te, które mogą mieć największy wpływ na poprawę sytuacji i dziecka i rodziny.

Nazwa instytucji	Kontakt
Gminny Ośrodek Pomocy Społecznej w Krzynowłodze Małej	ul. Kościelna 3, 06-316 Krzynowłoga Mała, tel. 029 75 12 769
Szkoła Podstawowa w Krzynowłodze Małej	ul. Szkolna 4, 06-316 Krzynowłoga Mała, tel. 029 75 12 607
Szkoła Podstawowa w Romanach Seborach	Romany Sebory 06-300 Przasnysz, tel. 029 75 13 410
Szkoła Podstawowa w Świniarach	Świniary, 06-316 Krzynowłoga Mała, tel. 029 75 16 978
Szkoła Podstawowa w Ulatowie Adamach	Ulotowo Adamy, 06-316 Krzynowłoga Mała, tel. 029 59 73 141
Publiczne Gimnazjum w Krzynowłodze Małej	ul. Szkolna 4, 06-316 Krzynowłoga Mała, tel. 029 75 12 722
Gminna Biblioteka Publiczna w Krzynowłodze Małej	ul. Przasnyska 1, 06-316 Krzynowłoga Mała, tel. 029 75 12 700

#### 4.6. PODSUMOWANIE DIAGNOZY

Zespół wspierający Gminny Ośrodek Pomocy Społecznej w Krzynowłodze Małej w opracowaniu niniejszego dokumentu, opierając się na materiale analitycznym oraz przesłankach wynikających z ogólnopolskich dokumentów diagnostycznych i programowych, uznał, że działania zaprogramowane w ramach lokalnego systemu profilaktyki i opieki nad dzieckiem i rodziną powinny służyć:

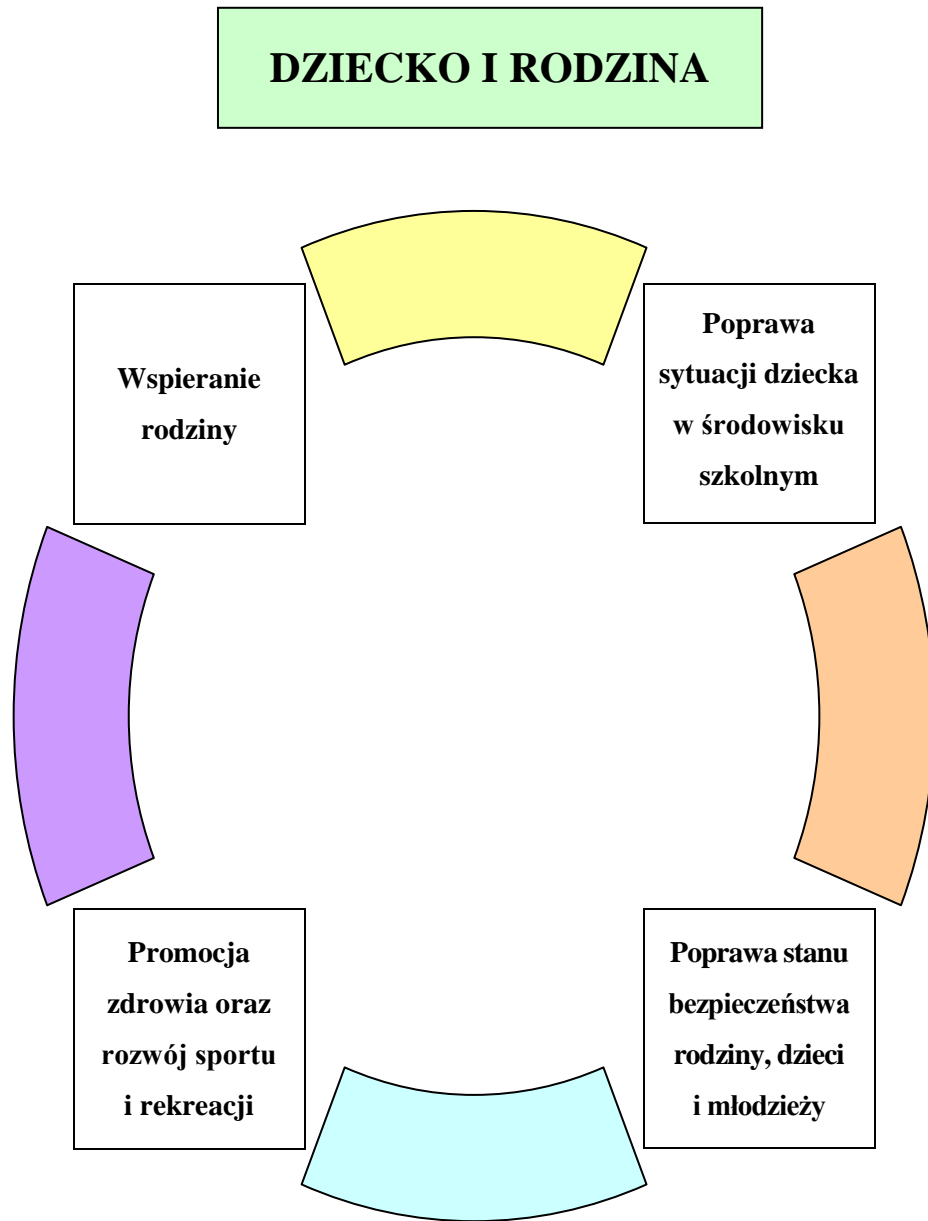
- wsparciu rodziny,
- poprawie sytuacji dziecka w środowisku szkolnym,
- polepszeniu stanu zdrowia populacji, w szczególności poprzez rozwój sportu i rekreacji,
- zwiększeniu poziomu bezpieczeństwa rodziny, dzieci i młodzieży.

W zakresie wsparcia rodziny należy wspomagać jej potencjał rozwojowy, a także udzielać pomocy rodzinom zagrożonym ubóstwem poprzez budowanie ich bezpieczeństwa socjalnego. W tym kontekście istotne jest wzmocnienie systemu gwarantującego prawidłowy przebieg procesu wychowawczego oraz chronienie dzieci i młodzieży przed nieprzystosowaniem społecznym, marginalizacją i wykluczeniem. Równie ważne jest prowadzenie działań służących poprawie sytuacji dziecka w środowisku szkolnym poprzez wzbogacanie oferty edukacyjnej oraz wspieranie uczniów uzdolnionych i niepełnosprawnych.

Istotnym zagadnieniem jest także promowanie zdrowia oraz rozwijanie sportu i rekreacji. Działania podejmowane w tym zakresie powinny służyć poprawie warunków do aktywności ruchowej dzieci i młodzieży oraz kompensacji deficytów zdrowotnych i wspieraniu opieki nad dzieckiem niepełnosprawnym. Ponadto należy zwiększać poziom bezpieczeństwa dzieci, młodzieży i rodziny, prowadząc, przy współpracy z lokalnymi instytucjami, organizacjami i służbami, działania profilaktyczno-edukacyjno-wychowawcze w środowisku lokalnym.

W dalszej części niniejszego dokumentu zaprezentowano cele strategiczne, operacyjne i zadania wyznaczone w ramach Systemu Profilaktyki i Opieki nad Dzieckiem i Rodziną Gminy Krzynowłoga Mała na lata 2009-2015, których osiągnięcie i realizacja powinny stać się przedmiotem szczególnej troski ze strony instytucji gminnych i ich społecznych partnerów.

## CELE STRATEGICZNE SYSTEMU – PREZENTACJA GRAFICZNA



## **5. CELE STRATEGICZNE, OPERACYJNE I ZADANIA**

### **Cel strategiczny 1.**

#### **WSPIERANIE RODZINY**

#### **Cele operacyjne:**

- 1. Wspomaganie potencjału rozwojowego rodziny.**
- 2. Budowanie bezpieczeństwa socjalnego rodzin.**
- 3. Wspieranie rodzin zagrożonych ubóstwem.**

#### **Zadania do celu operacyjnego 1:**

1. Systematyczne diagnozowanie warunków życia rodzin oraz potrzeb i oczekiwań dotyczących pomocy rodzinie.
2. Analiza i monitoring systemu wspierającego rodzinę w wypełnianiu jej funkcji i zadań.
3. Wypracowanie zasad współpracy wszystkich podmiotów w społeczności lokalnej działających na rzecz rodziny.

#### **Zadania do celu operacyjnego 2:**

1. Diagnozowanie i monitoring warunków życia rodzin.
2. Budowanie zintegrowanego systemu chroniącego rodzinę przed utratą bezpieczeństwa socjalnego, w tym utworzenie instytucji odpowiedzialnej za przyjmowanie sygnałów o sytuacji kryzysowej rodzin.
3. Rozwijanie zintegrowanego systemu wsparcia dla rodzin z niepełnosprawnymi członkami rodzin.

#### **Zadania do celu operacyjnego 3:**

1. Obejmowanie opieką socjalną rodzin żyjących w trudnych warunkach materialnych.
2. Zapewnienie dzieciom i młodzieży z rodzin ubogich dożywiania w szkole, wyposażenia w podręczniki i pomoce szkolne.
3. Budowa projektów socjalnych opartych o organizowanie w czasie wakacji pracy u sadowników i ogrodników.

**Odpowiedzialni za realizację celów strategicznych, operacyjnych i zadań:**

Rada Gminy i Urząd Gminy, jednostki organizacyjne samorządu gminnego, w tym placówki oświatowe.

**Środki finansowe:**

Budżet samorządu lokalnego, środki pozyskane z funduszy zewnętrznych: rządowych, pozarządowych, unijnych, programów celowych.

**Partnerzy:**

Instytucje rządowe, naukowe, samorządowe, organizacje społeczne, ze szczególnym uwzględnieniem organizacji pożytku publicznego.

## **Cel strategiczny 2.**

### **POPRAWA SYTUACJI DZIECKA W ŚRODOWISKU SZKOLNYM**

#### **Cele operacyjne:**

- 1. Wzbogacanie oferty edukacyjnej oraz wspieranie uczniów uzdolnionych.**
- 2. Wspieranie potrzeb edukacyjnych dzieci niepełnosprawnych.**
- 3. Wzmacnianie systemu gwarantującego prawidłowy przebieg procesu wychowania.**
- 4. Ochrona dzieci i młodzieży przed nieprzystosowaniem społecznym, marginalizacją i społecznym wykluczeniem.**

#### **Zadania do celu operacyjnego 1:**

1. Wspieranie inicjatyw służących wszechstronnemu rozwojowi dzieci i młodzieży.
2. Włączanie w proces dydaktyczny programów otwierających świadomość młodego pokolenia na możliwości indywidualnego rozwoju, twórczego działania oraz sprzyjających rozwijaniu umiejętności społecznych, przedsiębiorczości i planowania kariery.
3. Wyrównywanie szans edukacyjnych przez pomoc materialną dla młodzieży szkolnej (stypendia, zasiłki, dofinansowanie udziału w ofercie kulturalnej oraz wycieczkach dydaktycznych).
4. Wypracowanie procedur monitoringu uczniów uzdolnionych, wspierania ich rozwoju, wyróżniania i nagradzania.

#### **Zadania do celu operacyjnego 2:**

1. Stworzenie systemu usług wspierających proces edukacji uczniów niepełnosprawnych.
2. Tworzenie warunków umożliwiających dostęp uczniów niepełnosprawnych do szkół ogólnodostępnych.

#### **Zadania do celu operacyjnego 3:**

1. Kontynuowanie i wzbogacanie istniejących programów profilaktycznych wspierających wychowanie dzieci i młodzieży.

2. Wspieranie idei wolontariatu oraz innych form aktywności społecznej, sprzyjających rozwijaniu postaw charytatywnych i filantropijnych w stosunku do osób starszych i pokrzywdzonych przez los.

#### **Zadania do celu operacyjnego 4:**

1. Zwiększenie w szkołach dostępu do opieki pedagoga i zapewnienie dostępu do wsparcia psychologa.
2. Inicjowanie programów edukacyjno-wychowawczych przeciwdziałających patologiom społecznym dzieci i młodzieży, w tym uzależnieniom, nieprzystosowaniu, wykluczeniu.
3. Organizacja świetlic szkolnych i środowiskowych, w tym socjoterapeutycznych.

#### **Odpowiedzialni za realizację celów strategicznych, operacyjnych i zadań:**

Rada Gminy i Urząd Gminy, jednostki organizacyjne samorządu gminnego, w tym placówki oświatowe.

#### **Środki finansowe:**

Budżet samorządu lokalnego, środki pozyskane z funduszy zewnętrznych: rządowych, pozarządowych, unijnych, programów celowych.

#### **Partnerzy:**

Instytucje rządowe, naukowe, samorządowe, organizacje społeczne, ze szczególnym uwzględnieniem organizacji pożytku publicznego.

### **Cel strategiczny 3.**

## **PROMOCJA ZDROWIA ORAZ ROZWÓJ SPORTU I REKREACJI**

### **Cele operacyjne:**

- 1. Rozwijanie warunków służących aktywności ruchowej dzieci i młodzieży.**
- 2. Kompensacja deficytów zdrowotnych oraz wspieranie opieki zdrowotnej nad dzieckiem niepełnosprawnym.**

### **Zadania do celu operacyjnego 1:**

1. Wspieranie cyklicznych badań sprawności młodego pokolenia.
2. Wykorzystywanie gminnej bazy sportowej na cele rekreacyjne i aktywność ruchową dzieci i młodzieży.
3. Stworzenie warunków organizacyjnych i finansowych do optymalnego wykorzystania istniejących obiektów sportowych w placówkach oświatowych, również w godzinach popołudniowych, a dla młodzieży także w godzinach wieczornych.
4. Rozbudowa infrastruktury służącej czynnemu spędzaniu czasu wolnego (place zabaw, boiska sportowe, ścieżki rowerowe).

### **Zadania do celu operacyjnego 2:**

1. Prowadzenie cyklicznych badań stanu zdrowia dzieci i młodzieży.
2. Inicjowanie edukacyjnych programów prozdrowotnych w szkołach (higiena nauki i pracy, prawidłowe żywienie, wady postawy, uzależnienia).
3. Wymiana krzeseł i ławek szkolnych na bardziej ergonomiczne.
4. Zwiększenie liczby zajęć wychowania fizycznego.
5. Organizowanie gimnastyki korekcyjnej.

### **Odpowiedzialni za realizację celów strategicznych, operacyjnych i zadań:**

Rada Gminy i Urząd Gminy, jednostki organizacyjne samorządu gminnego, w tym placówki oświatowe.

**Środki finansowe:**

Budżet samorządu lokalnego, środki pozyskane z funduszy zewnętrznych: rządowych, pozarządowych, unijnych, programów celowych.

**Partnerzy:**

Instytucje rządowe, naukowe, samorządowe, organizacje społeczne, ze szczególnym uwzględnieniem organizacji pożytku publicznego.

#### **Cel strategiczny 4.**

### **POPRAWA STANU BEZPIECZEŃSTWA RODZINY, DZIECI I MŁODZIEŻY**

#### **Cele operacyjne:**

- 1. Wzmacnianie poczucia bezpieczeństwa i społecznej pewności dzieci i młodzieży.**
- 2. Przeciwdziałanie uzależnieniom wśród dzieci i młodzieży.**
- 3. Ochrona dziecka przed wykorzystywaniem i molestowaniem.**

#### **Zadania do celu operacyjnego 1:**

1. Współpraca placówek oświatowych z przedstawicielami policji w zakresie prowadzenia działalności informacyjnej i edukacyjnej na temat bezpieczeństwa i istniejących zagrożeń.
2. Współdziałanie w korekcie i modernizacji dróg: budowa ścieżek rowerowych, budowa zatok na przystankach autobusowych.
3. Zapewnienie dzieciom i młodzieży atrakcyjnej oferty spędzania czasu wolnego po zajęciach lekcyjnych i właściwej opieki.
4. Wyposażenie dzieci w elementy odblaskowe.

#### **Zadania do celu operacyjnego 2:**

1. Realizacja programów profilaktyczno-edukacyjnych na temat uzależnień adresowanych do dzieci i młodzieży.
2. Ustawiczne szkolenie nauczycieli związane z zagrożeniem uzależnieniami.
3. Wdrażanie programów edukacyjnych z zakresu uzależnień dla rodziców.

#### **Zadania do celu operacyjnego 3:**

1. Monitorowanie zjawiska krzywdzenia dzieci i młodzieży.
2. Inicjowanie programów przeciwdziałania przemocy rówieśniczej, wykorzystywania i molestowania dzieci w rodzinie i w środowisku.
3. Promocja instytucji udzielających pomocy, np. telefon zaufania, program „Niebieska linia”.
4. Współpraca wszystkich lokalnych instytucji zajmujących się przemocą.

**Odpowiedzialni za realizację celów strategicznych, operacyjnych i zadań:**

Rada Gminy i Urząd Gminy, jednostki organizacyjne samorządu gminnego, w tym placówki oświatowe.

**Środki finansowe:**

Budżet samorządu lokalnego, środki pozyskane z funduszy zewnętrznych: rządowych, pozarządowych, unijnych, programów celowych.

**Partnerzy:**

Instytucje rządowe, naukowe, samorządowe, organizacje społeczne, ze szczególnym uwzględnieniem organizacji pożytku publicznego.

## 6. UWAGI KOŃCOWE

Zapisy zawarte w programie będą realizowane w ramach przyjętych zadań w zależności od posiadanych przez samorząd i pozyskanych z zewnątrz środków finansowych.

Zespół przygotowujący dokument uznał, iż w celu poprawy sytuacji dzieci, młodzieży i rodziny w środowisku lokalnym, wskazane byłoby podjąć jako priorytetowe następujące działania:

- **w zakresie poprawy sprawności, upowszechniania sportu i organizacji wypoczynku:**
  - doposażenie szkół w sprzęt sportowy;
- **w zakresie poprawy stanu zdrowia:**
  - wymiana krzeseł i ławek szkolnych na bardziej ergonomiczne;
- **w zakresie wsparcia dzieci niepełnosprawnych:**
  - prowadzenie działań integracyjnych w środowisku lokalnym, zwiększenie dostępu do rehabilitacji;
- **w zakresie poprawy bezpieczeństwa:**
  - budowa chodników przydrożnych i zatok na przystankach autobusowych, oznakowanie przejść dla pieszych, poprawa stanu oświetlenia;
- **w zakresie wsparcia dzieci z rodzin ubogich:**
  - tworzenie świetlic wiejskich, w tym socjoterapeutycznych;
- **inne działanie, mogące przyczynić się do poprawy sytuacji dzieci, młodzieży i rodziny w środowisku lokalnym, które należy podjąć w pierwszej kolejności:**
  - zorganizowanie w czasie wakacji pracy u sadowników i ogrodników.