

Zarządzenie Nr WGM.0050.74.2016

Wójta Gminy Krzynowłoga Mała

z dnia 30 grudnia 2016 roku

w sprawie organizacji Systemu Wykrywania i Alarmowania na terenie Gminy Krzynowłoga Mała

Na podstawie art.17 ust.6 i 7 oraz art. 138 ust. 3 ustawy z dnia 21 listopada 1967 r. o powszechnym obowiązku obrony Rzeczypospolitej Polskiej (Dz. U. z 2015 r. poz. 827), § 3 pkt 6 i 7 rozporządzenia Rady Ministrów z dnia 25 czerwca 2002 r w sprawie szczegółowego zakresu działania szefa Obrony Cywilnej Kraju, szefów obrony cywilnej województw, powiatów i gmin (Dz. U. z 2002 r. Nr 96, poz. 850), § 4 pkt 2 lit. b oraz § 10 rozporządzenia Rady Ministrów z dnia 7 stycznia 2013r. w sprawie systemów wykrywania skażeń i powiadamiania o ich wystąpieniu oraz właściwości organów w tych sprawach (Dz. U. z 2013r. poz.96), art. 18 ust.2 ustawy z dnia 26 kwietnia 2007r. o zarządzaniu kryzysowym (Dz. U. z 2013r. poz. 1166 z późn. zm.) oraz zarządzenia Nr 524 Wojewody Mazowieckiego - Szefa Obrony Cywilnej Województwa z dnia 21 października 2013r. w sprawie organizacji systemu wykrywania i alarmowania na terenie województwa mazowieckiego oraz zarządzenia nr 1057/2015 z dnia 14 października 2015r. zmieniającego zarządzenie w sprawie organizacji systemu wykrywania i alarmowania na terenie województwa mazowieckiego oraz zarządzenia nr 10/2016 Starosty Przasnyskiego - Szefa Obrony Cywilnej Powiatu z dnia 15 kwietnia 2016 roku w sprawie organizacji powiatowego Systemu Wykrywania i Alarmowania na terenie powiatu przasnyskiego, zarządza się co następuje:

§1

1. W celu realizacji zadań związanych z monitorowaniem, wykrywaniem i identyfikacją zagrożeń, przekazywaniem informacji o ich zaistnieniu, ostrzeganiem i alarmowaniem ludności w okresie zagrożenia bezpieczeństwa państwa, kryzysu lub wojny organizuje się na terenie Gminy Krzynowłoga Mała System Wykrywania i Alarmowania zwany dalej SWA.
2. SWA przygotowuje się w stanie stałej gotowości obronnej państwa, a rozwija w stanie gotowości obronnej w przypadku zaistnienia nadzwyczajnych zagrożeń oraz prowadzenia ćwiczeń i treningów, gotowości obronnej państwa czasu kryzysu i w stanie gotowości obronnej państwa czasu wojny.

§ 2

W skład SWA na terenie gminy wchodzi następujące formacje obrony cywilnej :

- a) Drużyna Wykrywania i Alarmowania (DWA),
- b) Punkty Alarmowania (PA)

Dokonuję się rozformowania dotychczasowej Drużyny Wykrywania i Alarmowania oraz Punktów Alarmowania.

§3

1. Formację obrony cywilnej, o których mowa w § 2 tworzy i organizuje - Szef Obrony Cywilnej Gminy poprzez nadawanie przydziałów organizacyjno - mobilizacyjnych.
2. Organizację SWA na terenie gminy Krzynowłoga Mała określa załącznik Nr 1 do zarządzenia.
3. Strukturę organizacyjną oraz zadania formacji obrony cywilnej, o której mowa w § 2, określa załącznik nr 2 do zarządzenia .

§4

Do wykonywania czynności związanych z wykrywaniem zagrożeń, przekazywaniem informacji o ich zaistnieniu na terenie gminy, opracowaniem danych oraz ostrzeganiem i alarmowaniem są zobowiązane:

- a) Drużyna Wykrywania i Alarmowania;
- b) Sołtysi;
- c) Jednostki OSP;
- d) Dyrektorzy Szkół.

§5

1. Jednostki organizacyjne realizujące czynności związane z wykrywaniem zagrożeń wykonują powierzone zadania m.in. poprzez pełnienie dyżurów, organizowanie posterunków, patrolowanie, obserwację, monitorowanie, albo w inny sposób ustalony przez Wójta Gminy - Szefa OC Gminy Krzynowłoga Mała.
2. Przekazywanie informacji o zagrożeniach, komunikatów ostrzegawczych i sygnałów alarmowych odbywa się za pomocą dostępnych środków łączności oraz alarmowania, a także środków teleinformatycznych, w tym masowego przekazu.
3. Decyzję o wprowadzeniu lub ogłoszeniu sygnału alarmowego lub komunikatu ostrzegawczego a także ich odwołaniu, podejmuje Wójt Gminy- Szef Obrony Cywilnej Gminy Krzynowłoga Mała.

§6

Całkowite lub częściowe rozwinięcie SWA następuje na podstawie zarządzenia:

- a) Szefa Obrony Cywilnej Gminy- w odniesieniu do terenu gminy;
- b) Szefa Obrony Cywilnej Powiatu - na terenie kilku gmin lub całego powiatu;

§7

Formacje obrony cywilnej, o których mowa w § 2, po jego rozwinięciu wykonują zadania zgodnie z ich przeznaczeniem.

§8

W stanie stałej gotowości obronnej państwa funkcjonuje Gminny System Wczesnego Ostrzegania, zwany dalej SWO.

§9

1. W skład Gminnego Systemu Wczesnego Ostrzegania na terenie gminy Krzynowłoga Mała wchodzi:
 - a) Gminny Punkt Kontaktowy właściwy w sprawach zarządzania kryzysowego;
 - b) Jednostki OSP;
 - c) Sołtysi;
 - d) Dyrektorzy szkół.
2. Jednostki i instytucje wchodzące w skład gminnego SWO zobowiązuje się do wzajemnej wymiany informacji uzyskanych w toku własnej działalności statutowej, mających bezpośredni lub pośredni związek z wystąpieniem zagrożeń ludności lub środowiska.

§10

Włączenie jednostek i instytucji do gminnego SWO nie zmienia ich służbowego podporządkowania i zakresu realizowanych zadań.

§11

1. Za utworzenie, przygotowanie warunków do funkcjonowania, w tym wyposażenie w sprzęt oraz szkolenie formacji obrony cywilnej wchodzących w skład SWA, odpowiada szef obrony cywilnej tworzący formacje.
2. Tabelę należności w sprzęt dla formacji obrony cywilnej określi tworzący te formacje szef obrony cywilnej, na podstawie Wytycznych Szefa Obrony Cywilnej Kraju z dnia 3 marca 2014r w sprawie normatywów, w zakresie zaopatrywania organów i formacji obrony cywilnej w sprzęt, środki techniczne i umundurowanie niezbędne do wykonania zadań obrony cywilnej.

§12

Nadzór i koordynację w zakresie wykonania zarządzenia powierza się pracownikowi ds. obronnych, obrony cywilnej, zarządzania kryzysowego i melioracyjnych, informatyk.

§13

Traci moc zarządzenie Nr 125/2009 Wójta Gminy Krzynowłoga Mała z dnia 1 grudnia 2009 roku w sprawie organizacji gminnego Systemu Wykrywania i Alarmowania na terenie Gminy Krzynowłoga Mała.

WÓJTA
mgr Jerzy Kłumięcki

Załącznik nr 1 do Zarządzenie Nr WGM.0050.74.2016

Wójta Gminy Krzynowłoga Mała z dnia 30 grudnia 2016 roku

w sprawie organizacji Systemu Wykrywania i Alarmowania na terenie Gminy Krzynowłoga Mała

**ORGANIZACJA SYSTEMU
WYKRYWANIA I ALARMOWANIA
NA TERENIE
GMINY KRZYNOWŁOGA MAŁA**

I. ORGANIZACJA SYSTEMU WYKRYWANIA I ALARMOWANIA SWA NA TERENIE GMINY KRZYNOWŁOGA MAŁA

Do podstawowych zadań jednostek organizacyjnych SWA należy:

- a) Wykrywanie i rozpoznanie skażeń promieniotwórczych, biologicznych i chemicznych (w tym toksycznymi środkami przemysłowymi TSP) oraz innych nadzwyczajnych zagrożeń ludzi i środowiska.
- b) Wykrywanie i określenie parametrów uderzeń Bronią Masowego Rażenia (NBC).
- c) Pobieranie próbek i określenie rodzaju i stopnia skażenia, zakażenia produktów żywnościowych, płodów rolnych, roślinności, pasz, wody pitnej, wód powierzchniowych oraz gleby i powietrza.
- d) Oznaczanie stref niebezpiecznych.
- e) Wstępne określanie skutków nadzwyczajnych zagrożeń.
- f) Przekazywanie danych o użyciu broni NBC, skażeniach, zakażeniach i innych nadzwyczajnych zagrożeniach ludzi i środowiska do jednostek nadrzędnych, współdziałających i podległych.
- g) Zbieranie i opracowywanie, analizowanie danych na podstawie informacji otrzymanych z jednostek wykrywania oraz innych źródeł.
- h) Określanie skali i skutków skażeń, zakażeń oraz innych zagrożeń dla ludzi i środowiska.
- i) Przekazywanie komunikatów i sygnałów alarmowych dla ludności oraz powiadamianie sił ratowniczych.
- j) Powiadamianie organów decyzyjnych, instytucji organizacji i formacji, ekspertów, które mają obowiązek zareagowania na niebezpieczne zdarzenia, o jego wystąpieniu lub groźbie wystąpienia.
- k) Ostrzeganie i alarmowanie zagrożonej ludności, a także informowanie o zaleconych sposobach postępowania w zaistniałej sytuacji.
- l) Opracowanie wniosków i propozycji dla właściwych organów kierowania obroną cywilną.
- m) Koordynowanie działań jednostek organizacyjnych wykrywania zagrożeń .
- n) Wymiana informacji dotyczących nadzwyczajnych zagrożeń ludzi i środowiska z odpowiednimi jednostkami organizacyjnymi obrony cywilnej sąsiednich gmin oraz z innymi jednostkami organizacyjnymi.
- o) Prowadzenie nasłuchu w radiowej sieci ostrzegania (szczegółowe zada określone odrębnymi wytycznymi).

II. ZASADY TWORZENIA JEDNOSTEK ORGANIZACYJNYCH SWA

Na szczeblu gminy tworzy się:

1. Drużynę Wykrywania i Alarmowania (DWA)
2. Punkty Alarmowania (PA)

Drużynę wykrywania i alarmowania (DWA) powołuje Szef Obrony Cywilnej Gminy poprzez nadanie przydziałów organizacyjno-mobilizacyjnych obsadom wytypowanym do pełnienia służby w tej formacji, zgodnie z obsadą etatową drużyny.

Punkty Alarmowania (PA) - tworzy się w sołectwach, w których znajdują się stacjonarne urządzenia alarmowe. Powołuje je Szef Obrony Cywilnej Gminy poprzez nadanie przydziałów organizacyjno-mobilizacyjnych obsadom osobowym tych punktów.

Przeznaczenie do służby w formacjach obrony cywilnej oraz nadanie przydziałów organizacyjno - mobilizacyjnych następuje na podstawie art.143 ustawy z dnia 21 listopada 1967r.o powszechnym obowiązku obrony Rzeczypospolitej Polskiej i po uprzednim uzgodnieniu przydziałów z Komendantem Wojskowej Komendy Uzupelnień w Ostrołęce.

III. ORGANIZACJA ŁĄCZNOŚCI, OSTRZEGANIE I ALARMOWANIE W SWA.

1. Łączność w SWA Gminy Krzynowłoga Mała jest organizowana przy wykorzystaniu technicznych środków łączności przewodowej i bezprzewodowej.
2. Podstawową siecią łączności w SWA na obszarze gminy jest sieć radiowa Zarządzania Wojewody Mazowieckiego. Pozostałe systemy łączności stanowią rozwiązania wspomagające i dublujące.
3. Zasady pracy w Sieci Zarządzania Wojewody Mazowieckiego zostały określone w „Regulaminie pracy sieci radiowej zarządzania Wojewody Mazowieckiego”.

IV. OSTRZEGANIE I ALARMOWANIE W SWA.

Do ostrzegania i alarmowania ludności wykorzystuje się:

- a) syreny Ochotniczych Straży Pożarnych, sterowane radiowo z Powiatowego Stanowiska Kierowania Komendy Powiatowej Państwowej Straży Pożarnej oraz syreny OSP sterowane ręcznie,
- b) strona internetowa Urzędu Gminy,
- c) urządzenia nagłaśniające stacjonarne i na pojazdach,
- d) posłańców,
- e) inne dostępne urządzenia mogące służyć temu celowi.

Za utrzymanie, sprawność i konserwację urządzeń alarmowych odpowiedzialni są Szefowie Obrony Cywilnej Gminy, na których terenie te urządzenia zostały zainstalowane.

V. ZASADY WSPÓLDZIAŁANIA I OBIEGU INFORMACJI.

1. System wykrywania i alarmowania współdziała ze służbami i systemami, które mogą stanowić źródło informacji o zagrożeniach dla ludności, w szczególności z jednostkami organizacyjnymi, Policją, OSP.
2. Współdziałanie to polega na wzajemnej wymianie informacji, uzyskiwanych w ramach własnej działalności, a mających bezpośredni lub pośredni związek z występowaniem zagrożeń dla ludności i środowiska.
3. Ustala się następujące zasady przekazywania informacji w systemie wykrywania i alarmowania do jednostek nadrzędnych i współdziałających:

- a) Natychmiast przekazuje się informacje dotyczące awarii, katastrof, skażeń, zakażeń, użycia NBC i innych zagrożeń dla ludzi i środowiska oraz wzrostu mocy dawki tła promieniowania gamma powyżej dwukrotnej dopuszczalnej wartości oraz ponownego jej wzrostu o dowolną wartość;
 - b) Okresowo przekazuje się informacje pomiarów mocy dawki promieniowania gamma, kontroli napromieniowania ludności, skażeń komponentów środowiska i żywności oraz warunków meteorologicznych.
4. Rodzaje , zakres i metodykę pomiarów, analiz, ocen i prognoz w SWA oraz dopuszczalny poziom zanieczyszczeń (zagrożeń) ludzi i środowiska ustala się zgodnie z obowiązującymi normami krajowymi.
 5. Współdziałanie dotyczy jednostek organizacyjnych przeznaczonych do wykrywania zagrożeń, zbierania i przetwarzania informacji oraz innych jednostek organizacyjnych, których statutowa działalność przewiduje wykonywanie takich czynności.
 6. Współdziałanie organizuje Drużyna Wykrywania i Alarmowania z terenowymi jednostkami Ochotniczej Straży Pożarnej, Policji oraz punktami alarmowania.
 7. Szczegółowe uzgodnienia dotyczące trybu przekazywania danych w SWA wyżej wymienione jednostki organizacyjne ustalają między sobą w trybie roboczym.

VI. ZASADY SZKOLENIA ORAZ ORGANIZACJI ĆWICZEŃ I TRENINGÓW.

1. Szkolenia w zakresie obrony cywilnej, na szczeblu gminnym i w zakładach pracy, realizowane są, w celu przygotowania pracowników administracji publicznej, zakładów pracy oraz formacji obrony cywilnej do realizacji zadań z zakresu obrony cywilnej oraz doskonalenia nabytych umiejętności do realizacji zadań z zakresu obrony cywilnej, szczegóły określa Szef Obrony Cywilnej Kraju wytycznymi w sprawie organizacji i sposobu przeprowadzania szkoleń z zakresu obrony cywilnej.
2. Osoby odpowiedzialne za organizację i funkcjonowanie obrony cywilnej oraz członkowie formacji obrony cywilnej uczestniczą w przedsięwzięciach szkoleniowych organizowanych przez właściwych terytorialnie szefów obrony cywilnej oraz właściwych im merytorycznie szkoleniach organizowanych na wyższych szczeblach organizacyjnych zgodnie z odpowiednimi planami szkolenia.

VII. ORGANIZACJA SZKOLEŃ, ĆWICZEŃ I TRENINGÓW ORAZ FINANSOWANIE PRZEDSIĘWZIĘĆ SZKOLENIOWYCH.

1. Szkolenia doskonalące, ćwiczenia i treningi organizuje Szef Obrony Cywilnej na podstawie rocznych planów zamierzeń gminy lub wytycznych Szefa OC Miasta i Gminy.
2. Udział w treningach Systemu Wczesnego Ostrzegania oraz Systemu Wykrywania i Alarmowania organizuje się zgodnie z harmonogramem treningów województwa mazowieckiego, oraz według planów gminnych.
3. Szkolenia, ćwiczenia i treningi należy organizować, aby trwały do 4 godzin, a w dniach ustawowo wolnych od pracy do ośmiu godzin dziennie .
4. Finansowanie przedsięwzięć szkoleniowych SWA odbywa się ze środków budżetowych obrony cywilnej oraz z własnych środków, ujętych w budżecie jednostki z przeznaczeniem na działalność obrony cywilnej.

WÓJT
mgr Jerzy Flumiński

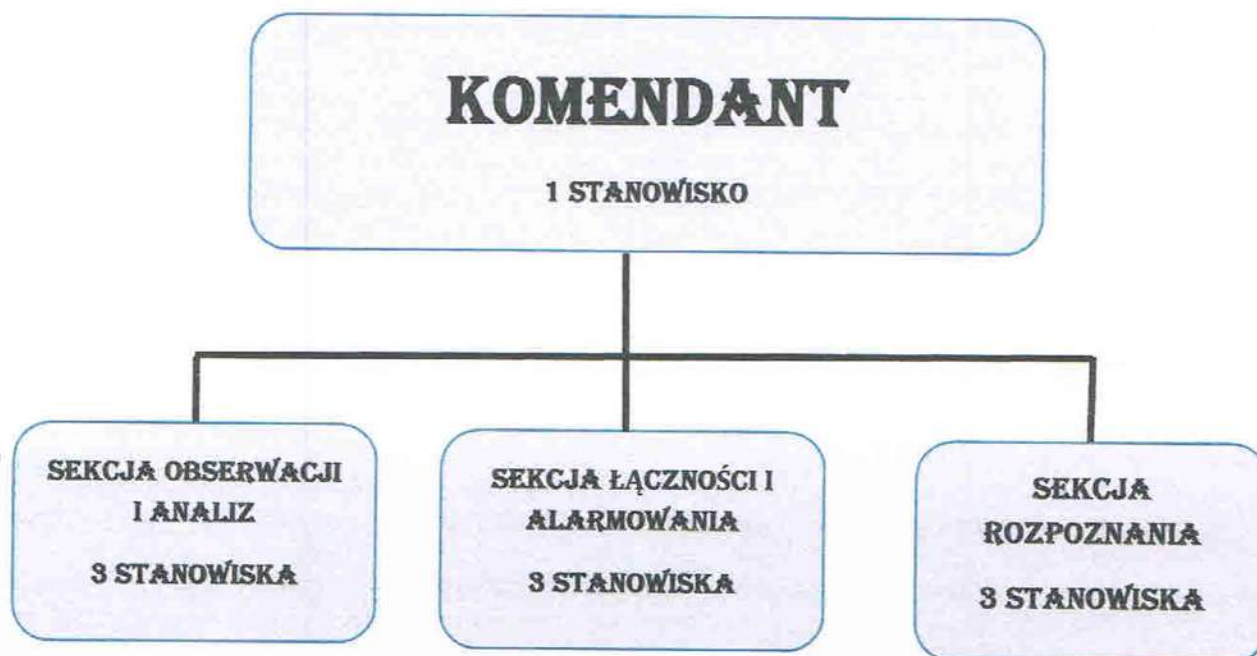
Załącznik nr 2 do Zarządzenie Nr WGM.0050.74.2016

Wójta Gminy Krzynowłoga Mała z dnia 30 grudnia 2016 roku

w sprawie organizacji Systemu Wykrywania i Alarmowania na terenie Gminy Krzynowłoga Mała

**STRUKTURA ORGANIZACYJNA
ORAZ ZADANIA FORMACJI
OBRONY CYWILNEJ
GMINY KRZYNOWŁOGA MAŁA**

1. STRUKTURA ORGANIZACYJNA DWA



OBSADA OSOBOWA

Lp.	Nazwa stanowiska	Ilość stanowisk	Uwagi *
	Komendant	1	A, B
1.	Sekcja obserwacji i analiz	3	
	Analitik-chemik/fizyk	3	A, B
2.	Sekcja łączności i alarmowania	3	
	Radiomechanik (telemechanik) – radiotelefonista	3	B
3.	Sekcja Rozpoznania	3	
	Chemik-zwiadowca	3	B
	Razem	10	

*) A – wskazane posiadanie wyższego wykształcenia

B – wskazane posiadanie średniego wykształcenia

ZADANIA DRUŻYNY WYKRYWANIA I ALARMOWANIA

1. Utrzymywanie ciągłej łączności DWA z Powiatowym Ośrodkiem Analizy Danych Alarmowania POADA i punktami alarmowania na terenie gminy.
2. Wydzielenie ze swego składu patroli do prowadzenia rozpoznania skażeń, zakażeń oraz innych zagrożeń ludzi i środowiska w przydzielonym rejonie.
3. Pobieranie próbek materiałów skażonych lub podejrzanych o skażenie, wstępne określenie rodzaju skażenia oraz przekazywanie tych danych i próbek do właściwej jednostki laboratoryjnej.
4. Analiza i ocena rzeczywistej i prognozowanej sytuacji zagrożeń na podstawie danych z rozpoznania na terenie gminy.
5. Określenie warunków atmosferycznych w przyziemnej warstwie powietrza na terenie gminy.
6. Ostrzeganie i alarmowanie zagrożonej ludności na podległym terenie.
7. Powiadomianie Szefa OC Gminy o zagrożeniach i opracowywanie wniosków i propozycji do działania.
8. Przekazywanie informacji o skażeniach, napromieniowaniu, uderzeniach bronią masowego rażenia i innych nadzwyczajnych zagrożeniach ludności Szefowi OC Gminy.

2. STRUKTURA ORGANIZACYJNA PUNKTÓW ALARMOWANIA

Punkt alarmowania składa się z dwóch członków formacji obsługujących syreny alarmowe.

Na terenie gminy znajduje się 6 punktów alarmowania.

PUNKT ALARMOWY
KRZYNOWŁOGA MAŁA
2 STANOWISKA

PUNKT ALARMOWY
CHMIELEŃ WIELKI
2 STANOWISKA

PUNKT ALARMOWY
ŁANIĘTA
2 STANOWISKA

PUNKT ALARMOWY
ROMANY-SEBORY
2 STANOWISKA

PUNKT ALARMOWY
ULATOWO-ADAMY
2 STANOWISKA

PUNKT ALARMOWY
KAKI-MROCZKI
2 STANOWISKA

OBSADA OSOBOWA

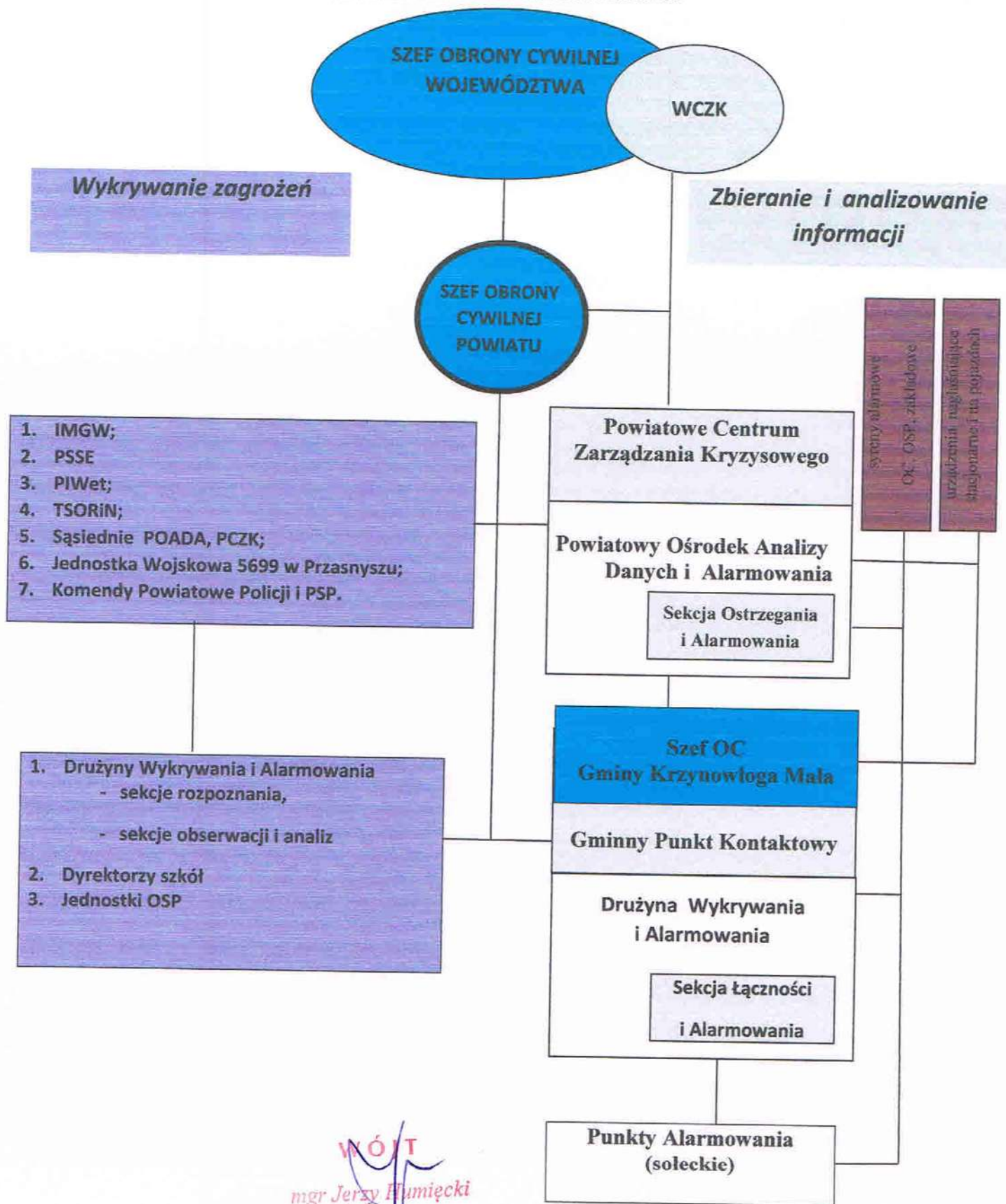
Lp.	Nazwa stanowiska	Ilość stanowisk	Uwagi
1	Punkty Alarmowania	6 x 2	
	Razem	12	

ZADANIA PUNKTÓW ALARMOWANIA

1. Utrzymywanie stałej łączności z właściwą organizacyjnie drużyną wykrywania i alarmowania;
2. Ogłaszanie i odwoływanie alarmów;
3. Rozpowszechnianie komunikatów ostrzegawczych o występujących zagrożeniach ludzi i środowiska.

Wójc
mgr Jerzy Humięcki

**SCHEMAT ORGANIZACYJNY
SYSTEMU WYKRYWANIA I ALARMOWANIA
W GMINIE KRZYNOWŁOGA MAŁA**



WÓJT
mgr Jerzy Humięcki